

**Uchwała Nr XV/92/2016  
Rady Gminy Klwów  
z dnia 10 marca 2016 r.**

***w sprawie: zatwierdzenia „Planu Odnowy Miejscowości Przyszałowice Duże na lata 2015-2020”.***

Na podstawie art. 18 ust.2 pkt 6 ustawy z dnia 8 marca 1990 r. o samorządzie gminnym (Dz. U. z 2015 r. , poz. 1515.) Rada Gminy Klwów uchwala, co następuje:

§ 1

Zatwierdza się „Plan Odnowy Miejscowości Przyszałowice Duże na lata 2015-2020” który został przyjęty uchwałą Zebrania Wiejskiego w dniu 18 lutego 2015 r. stanowiący załącznik do niniejszej uchwały.

§ 2

Wykonanie uchwały powierza się Wójtowi Gminy.

§ 3

Uchwała wchodzi w życie z dniem podjęcia.

PRZEWODNICZĄCY RADY

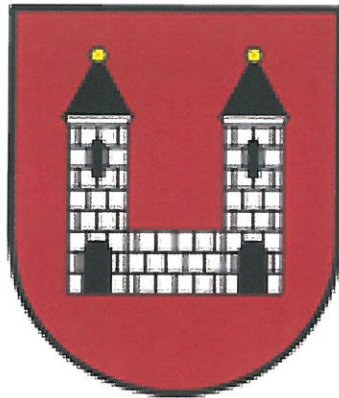
Jerzy Sieczak





**Załącznik**  
**do Uchwały Nr XV/92/2016**  
**Rady Gminy Klwów**  
**z dnia 10 marca 2016 r.**

**Gmina Klwów**



**Plan Odnowy Miejscowości**  
**Przystałowice Duże**  
**na lata 2015 - 2020**

**Klwów 2015**

## **Wprowadzenie:**

„Plan Odnowy Miejscowości Przyszałowice Duże na lata 2015-2020” jest dokumentem o charakterze planowania strategicznego, który umożliwi ubieganie się o pomoc finansową na przedsięwzięcia kwalifikujące się m.in. do dofinansowania ze środków Unii Europejskiej, oraz środków krajowych.

„Plan Odnowy Miejscowości Przyszałowice Duże na lata 2015-2020” jest dokumentem otwartym, w zależności od potrzeb społecznych oraz możliwości finansowych będzie mógł być weryfikowany i aktualizowany.

## Spis treści

WSTĘP .....	4
1. Charakterystyka miejscowości .....	7
1.1 . Inwentaryzacja zasobów .....	8
1.2. Mocne i słabe strony .....	8
1.3. Planowane kierunki rozwoju .....	11
1.4. Opis i charakterystyka obszarów o szczególnym znaczeniu dla zaspokojenia potrzeb mieszkańców. ....	13
2. Opis planowanych przedsięwzięć .....	13

## **WSTĘP**

Gmina Klwów leży w południowo-zachodniej części województwa mazowieckiego, w północnej części powiatu przysuskiego, przy drodze krajowej Nr 48. Ogólna powierzchnia gminy to około 87 km<sup>2</sup>. Łącznie w gminie zamieszkuje około 3,55 tysięcy ludzi.

Nazwa miejscowości pochodzi od jej położenia przy szlaku do Lwowa - ku Lwowi (Klwów).

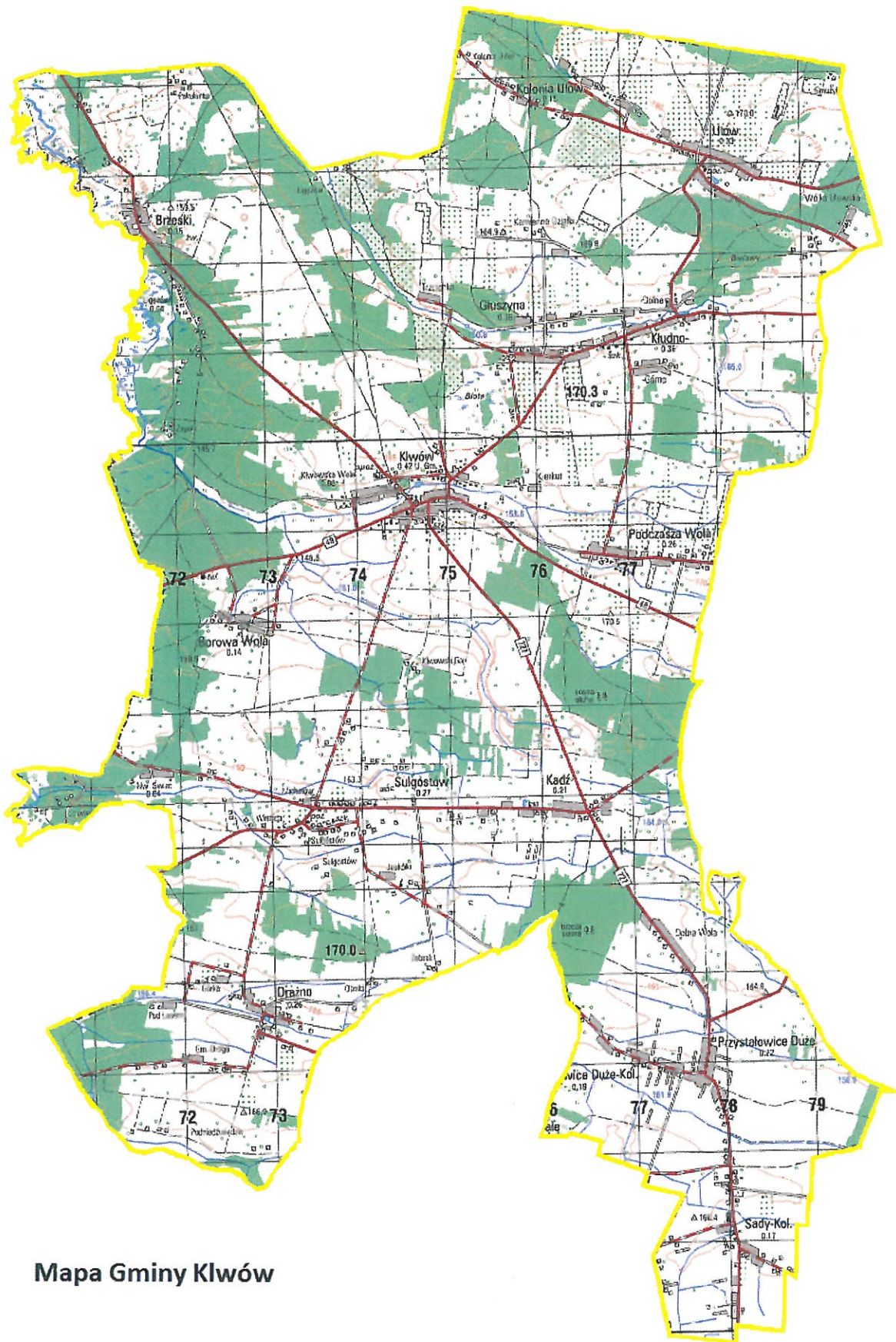
Historia dawnego miasta Klwowa sięga XV wieku. Gród założony został w roku 1413 na mocy przywileju Króla Władysława Jagiełły. Miasto nabyło prawo do organizowania tygodniowych targów oraz dwóch jarmarków w roku. O tym, że miasto rozwijało się pomyślnie świadczą kolejne przywileje nadawane przez następnych władców. Przywilej od Kazimierza Jagiellończyka z II połowy XV wieku i od Jana III Sobieskiego z II połowy XVII wieku pozwoliły zwiększyć ilość jarmarków najpierw do trzech, a potem do czterech w roku. Od 1743 roku wyrabiano w Klwowie piwo. Inną specjalnością było szycie kozuchów. Od XV wieku Klwów stanowił własność rodziny Świdzińskich.

Gmina Klwów sąsiaduje z gminą Odrzywół, Rusinów, Potworów, Nowe Miasto nad Pilicą i Wyśmierzyce. Na terenie gminy znajduje się 17 miejscowości zgrupowanych w 16 sołectwach.

**Tabela 1. Liczba mieszkańców w Gminie Klwów**

<b>Liczba mieszkańców całej gminy [w tys. osób]</b>	<b>Liczba mieszkańców Przystałowice Duże [w tys. osób]</b>	<b>Liczba mieszkańców pozostałych wsi [w tys. osób]</b>
3,544	0,217	3,327





**Mapa Gminy Klwów**

**Tabela 2. Liczba mieszkańców w poszczególnych sołectwach Gminy Klwów**

Sołectwa na terenie gminy		
Lp.	Miejscowość	Liczba mieszkańców
1	Borowa Wola	136
2	Brzeski	143
3	Drażno	243
4	Głuszyna	372
5	Kadź	207
6	Klwów	471
7	Kłudno	347
8	Ligęzów	45
9	Nowy Świat	34
10	Podczasza Wola	257
11	Przystałowice Duże	217
12	Przystałowice Duże-Kolonia	178
13	Sady-Kolonia	174
14	Sulgostów	255
15	Ulów	320
16	Ulów-Kolonia	145
	<b>Ogółem</b>	<b>3 544</b>

Źródło: Dane Urzędu Gminy w Klwowie

Gmina Klwów posiada dogodne połączenia komunikacyjne na trasie Radom - Tomaszów Mazowiecki. Miejscowość Klwów oddalona jest od Radomia o 40 km.

Obszar gminy Klwów jest charakterystyczny dla tej części województwa mazowieckiego, określanego jako Ziemia Radomska, posiada rolniczo-leśny charakter. Gmina jest gminą rolniczą nastawioną na uprawę podstawowych zbóż i ziemniaków. Oprócz uprawy zbóż mieszkańcy zajmują się produkcją owoców i warzyw, spośród których prym wiodzie papryka. Znajdujące się tutaj tunele foliowe wchodzi w skład największego w Polsce zagłębia paprykowego, obejmującego swoim zasięgiem gminy Potworów i Rusinów, wchodzące w skład powiatu przysuskiego oraz sąsiednie gminy powiatu radomskiego i białobrzeskiego.

Piękne krajobrazy, bogata roślinność, duże kompleksy leśne, zbiorniki wodne bogate w zwierzynę i ptactwo sprzyjają wypoczynkowi.



Atrakcją Klwowa jest Park Wiejski oraz Obszar Chronionego Krajobrazu Doliny Rzeki Drzewiczki. Z czasów świetności pozostał: kościół parafialny p.w. św. Macieja zbudowany u progu istnienia miasta w XV w. w stylu gotyckim, murowany z cegły i kamienia, odrestaurowany w 1868 r. po raz pierwszy i po zniszczeniach spowodowanych I wojną światową po raz drugi w latach 1926-1931 dzięki wysiłkowi parafian i staraniom ks. Wincentego Wróbla.

Na terenie gminy Klwów zachowane zostało wczesnośredniowieczne grodzisko: obiekt dwufazowy: I faza - niewielki gródek (datowany na XIII w.); II faza - dwór obronny powstały na przełomie XVI i XVII w. W miejscowości Klwów – Brzeski znajduje się osada i cmentarzysko datowane na I-III w n.e. - na cmentarzysku odkryto groby, fragmenty bruku kamiennego; w osadzie - pozostałości 2 pieców oraz jam gospodarczych typu mieszkalnego.

Teren gminy jest atrakcyjny dla rozwoju turystyki i agroturystyki dzięki pewnej ilości lasów, czystemu środowisku, неповtarzalnym walorom krajobrazowym i przyrodniczo-historycznym. Istnieje też baza gastronomiczna i hotelowa.

## **1. Charakterystyka miejscowości**

Przystałowice Duże położone są w południowo-zachodniej części województwa mazowieckiego w południowej części gminy Klwów, są jednocześnie siedzibą sołectwa. Geograficznie jest to obszar południowego Mazowsza. Miejscowość usytuowana jest przy zbiegu dróg wojewódzkich: Przystałowice Duże – Potworów oraz Klwów – Przysucha - Szydłowiec.

Większość gleb położonych jest zatem w pobliżu dróg o znacznym natężeniu ruchu, co powoduje ich skażenie związkami ołowiu występującymi z uwagi na spaliny samochodowe. Gleby są niezbyt dobrej jakości, ale o niewielkim zakwaszeniu – pH jest w granicach 6,0 – 6,5. Poziom występujących w nich azotanów jest w granicach normy.

Na terenie miejscowości Przystałowice Duże brak jest udokumentowanych złóż kopalin. Występujące wody powierzchniowe to staw usytuowany w pobliżu drogi wojewódzkiej nr 727 Klwów – Przysucha. Wody zawierają dużo zanieczyszczeń w postaci azotanów i azotynów.

Położenie przy ruchliwej drodze łączącej Klwów z Przysuchą, działalność małych lokalnych zakładów produkcyjnych, brak większych obszarów leśnych oraz emisja dwutlenku siarki z domowych palenisk mają wydatny wpływ na niezbyt czyste powietrze.

Szate roślinną stanowią zadrzewienia śródpolne składają się głównie z zarośli tarniny, dzikiej róży, jeżyny i derenia oraz zadrzewienia przydrożne (towarzyszące ciągom komunikacyjnym) w postaci lip i wierzb. Poza tym dominuje uprawa zbóż, uprawa warzyw

pod osłonami oraz chów zwierząt, głównie bydła mlecznego. Zwierzyna dzika to głównie ptaki śpiewające. Na terenie miejscowości brak jest pomników przyrody.

**Tabela 3. Dane dotyczące sołectwa Przysiałowice Duże**

<b>Wyszczególnienie</b>	<b>Przysiałowice Duże</b>
Liczba ludności [osób]	217
Powierzchnia [ha]	498,75
Powierzchnia gruntów ornych [ha]	355,92

### **1.1. Inwentaryzacja zasobów**

#### **Elementy historyczne:**

- układ przestrzenny wsi,
- tradycyjna zabudowa wiejska,

#### **Charakterystyka budownictwa:**

Występuje budownictwo jednorodzinne, wolnostojące i zagrodowe w siedliskach rolniczych. Budynek usytuowane są głównie wzdłuż dróg przebiegających przez teren sołectwa i miejscowości.

#### **Kapitał społeczny i ludzki**

W sołectwie Przysiałowice Duże działają następujące organizacje pozarządowe::

- a) Stowarzyszenie „Gosposie”
- b) Ochotnicza Straż Pożarna w Przysiałowicach Dużych

### **1.2. Mocne i słabe strony**

Poprzez analizę SWOT postarano się przeanalizować mocne i słabe strony miejscowości oraz jej szanse i zagrożenia stwarzane przez otoczenie. Pozwala to na określenie obecnej sytuacji w tej miejscowości oraz przyszłych kierunków jej rozwoju. Skrót SWOT pochodzi od pierwszych liter angielskich słów: strenghts (mocne strony), weaknesses (słabe strony), opportunities (szanse), threats (zagrożenia).

**Tabela 4. Analiza SWOT**

	<b>Czynniki wewnętrzne</b>
<b>SILNE STRONY (S)</b>	Komunikacja autobusowa
	Zabytki przyciągające turystów
	Zachowane elementy tradycyjnej architektury
	Atrakcyjne środowisko naturalne oraz walory przyrodnicze
	Dostępność do Internetu.
	Dobrze rozwinięta oświata,
	Duży potencjał ludzki
<b>SŁABE STRONY (W)</b>	Słaba infrastruktura techniczna
	Zanieczyszczenie wód i gleb i powietrza
	Słabe zaplecze dla działalności rekreacyjno-sportowej
	Brak pełnej sieci kanalizacji sanitarnej
	Niedostateczny rozwój turystyki
	Skromne warunki materialne części rodzin

	<b>Czynniki zewnętrzne</b>
<b>SZANSE (O)</b>	Rozwój sektora małych i średnich przedsiębiorstw
	Poprawa warunków pracy szkół i placówek kultury oraz rozwój edukacji pozaszkolnej
	Poprawa warunków pracy służby zdrowia
	Możliwość skorzystania ze środków z Unii Europejskiej
	Promocja gminy Klwów
	Stabilizacja ekonomiczna kraju
	Położenie przy drodze Radom – Tomaszów Mazowiecki
	Przyjazna i ukierunkowana na rozwój polityka samorządu Gminy
<b>ZAGROŻENIA (T)</b>	Polityka gospodarcza i podatkowa państwa
	Brak możliwości finansowych na realizację inwestycji infrastrukturalnych i programów rozwojowych
	Niewłaściwa polityka rolna
	Zbyt wolny rozwój terenów wiejskich
	Wyptyw kapitału (finanse, kadra)
	Duża konkurencja w zakresie pozyskiwania środków unijnych,

### 1.3. Planowane kierunki rozwoju

**Tabela 5. Diagnoza aktualnej sytuacji i wizja stanu docelowego**

DIAGNOZA AKTUALNEJ SYTUACJI		WIZJA STANU DOCELOWEGO	
Co ją wyróżnia?	Tradycyjna zabudowa, głównie jednorodzinna wzdłuż dróg,	Co ma ją wyróżniać?	Rozwinięta oferta agroturystyczna letniskowa, centrum kulturalne wsi i gminy, utrzymane historyczne obiekty
Jakie pełni funkcje?	Administracyjne, mieszkaniowo-gospodarcze, rolnicze	Jakie ma pełnić funkcje?	Administracyjne, mieszkaniowo-gospodarcze, usługowe, kulturalne, letniskowe, agroturystyczne, rolnicze
Kim są mieszkańcy?	Rolnicy, dzieci, młodzież	Kim mają być mieszkańcy?	Wykształceni, aktywni zawodowo i społecznie mieszkańcy różnych grup zawodowych, aktywna młodzież
Co daje utrzymanie?	Rolnictwo, praca w sferze usługowo-handlowej, produkcyjnej w lokalnych zakładach; emerytury, renty, pomoc społeczna, zasiłki dla bezrobotnych	Co ma dać utrzymanie?	Rolnictwo, praca w sferze produkcyjno – usługowej we wsi i poza wsią, działalność gospodarcza, agroturystyka
Jak zorganizowani są mieszkańcy?	Rada Sołecka	W jaki sposób ma być zorganizowana wieś i mieszkańcy?	Stowarzyszenia kulturalne i turystyczne, Rada Sołecka



W jaki sposób mieszkańcy rozwiązują problemy?	Sporadyczne zebrania wiejskie, indywidualne interwencje u władz gminnych, w ramach pomocy sąsiedzkiej	W jaki sposób mają być rozwiązywane problemy?	Okresowe spotkania i zebrania wiejskie, spotkania Rady Sołeckiej, spotkania z władzami gminy, zwiększenie przepływu informacji między mieszkańcami
Jaki wygląda nasza wieś?	Historyczny układ przestrzenny tradycyjnej zabudowy	Jak ma wyglądać nasza wieś?	Zmodernizowane oświetlenie ulic, estetyczne zagospodarowanie posesji, utrzymanie historycznego układu przestrzennego i zabudowy
Co proponujemy dzieciom i młodzieży?	Sport, rekreacja, rozrywki proponowane przez szkołę	Co zaproponujemy dzieciom i młodzieży?	Zajęcia sportowe, rozrywki organizowane przez szkołę i stowarzyszenia, plac zabaw, świetlicę wiejską z dostępem do Internetu

#### **1.4. Opis i charakterystyka obszarów o szczególnym znaczeniu dla zaspokojenia potrzeb mieszkańców.**

Na terenie Klwowa miejscami o szczególnym znaczeniu dla zaspokojenia potrzeb mieszkańców, a zarazem sprzyjających nawiązywaniu kontaktów społecznych są:

**Sala OSP** – w równym stopniu służy zarówno organizacjom działającym na terenie sołectwa Klwów, których zadaniem jest rozwój dziedzictwa duchowego i kulturowego wsi, jak i poszczególnym grupom społecznym (dzieciom, młodzieży, osobom dorosłym), a także gościom odwiedzającym miejscowość Klwów.

Miejsce to stwarza warunki do:

- uprawiania rekreacji,
- organizowanie wydarzeń kulturalnych,
- rozwijania zainteresowań mieszkańców,
- rozwoju turystyki,
- podtrzymywania tradycji lokalnych i ludowych,
- zagospodarowania czasu wolnego mieszkańców.

## **2. Opis planowanych przedsięwzięć**

Sporządzona analiza SWOT pozwoliła określić obszary działań. Wyłonione problemy zostały ujęte w poszczególne przedsięwzięcia zaplanowane do realizacji.

Realizacja celu strategicznego wymaga wyznaczenia głównych obszarów działań, na jakich należy skupić się na przestrzeni najbliższych lat, aby móc osiągnąć zharmonizowany rozwój. Przedstawione poniżej obszary bazują przede wszystkim na szansach gminy, jak również na neutralizowaniu słabych stron:

1. Rozbudowa infrastruktury.
2. Stworzenie warunków do rozwoju turystyki.
3. Rozwój sfery społecznej.
4. Rozwój terenów wiejskich.

Każdemu z obszarów działań przyporządkowane są projekty określone tak, aby ich realizacja przyczyniała się w sposób bezpośredni lub pośredni do poprawy sytuacji w danym obszarze działań.

**Tabela 8. Planowane przedsięwzięcia**

Zadania do wykonania w ramach projektu	Czas realizacji	Przewidziany koszt realizacji zadania	Źródła finansowania
Przebudowa drogi gminnej w miejscowości Przysiałowice Duże Przysiałowice Duże, dz. Nr ewid. 809/1	2017	50 000	Budżet Gminy Klwów PROW 2014 – 2020
Przebudowa drogi gminnej w miejscowości Przysiałowice Duże Przysiałowice Duże, dz. Nr ewid. 1399 i 1551.	2017	100 000	Budżet Gminy Klwów PROW 2014 – 2020
Modernizacja i uzupełnienie oświetlenia ulicznego	2015	50 000	Budżet Gminy Klwów
Budowa sieci kanalizacyjnej w miejscowości Przysiałowice Duże	2018	5 000 000	Budżet Gminy Klwów PROW 2014 – 2020, WFOŚiGW
Budowa przydomowych oczyszczalni ścieków	2019-2020	4 000 000	Budżet Gminy Klwów PROW 2014 – 2020, WFOŚiGW
Budowa Placu Zabaw	2020	50 000	Budżet Gminy Klwów PROW 2014 – 2020
Montaż OZE w gospodarstwach domowych	2018	300 000	Budżet Gminy Klwów RPO WM 2014 - 2020 PROW 2014 - 2020, WFOŚiGW

## ZARZĄDZANIE I KOORDYNACJA

Zarządzaniem i koordynacją powyższych zadań zajmować się będą sołtysi poszczególnych sołectw, wybrani przez demokratyczne wybory odbywające się na zebraniach wiejskich.

Sołectwo	Skład Rady Sołeckiej	Przewodniczący Rady Sołeckiej	Sołtys	Data zebrania wiejskiego
Przystałowice Duże	Maciej Furmański Małgorzata Neska Andrzej Oracz	Janina Nowakowska	Janina Nowakowska	18.02.2015 r.

  
PRZEWODNICZĄCY RADY  
*Jerzy Sieczak*

