

**Uchwała Nr XV/91/2016
Rady Gminy Klwów
z dnia 10 marca 2016 r.**

w sprawie: zatwierdzenia „Planu Odnowy Miejscowości Sulgostów na lata 2015-2020”.

Na podstawie art. 18 ust.2 pkt 6 ustawy z dnia 8 marca 1990 r. o samorządzie gminnym (Dz. U. z 2015 r. , poz. 1515.) Rada Gminy Klwów uchwala, co następuje:

§ 1

Zatwierdza się „Plan Odnowy Miejscowości Sulgostów na lata 2015-2020” który został przyjęty uchwałą Zebrania Wiejskiego w dniu 20 lutego 2015 r. stanowiący załącznik do niniejszej uchwały.

§ 2

Wykonanie uchwały powierza się Wójtowi Gminy.

§ 3

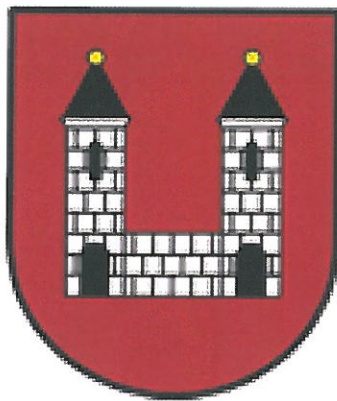
Uchwała wchodzi w życie z dniem podjęcia.

PRZEWODNICĄCY RADY

Jerzy Sieczak

**Załącznik
do Uchwały Nr XV/91/2016
Rady Gminy Klwów
z dnia 10 marca 2016 r.**

Gmina Klwów



Plan Odnowy Miejscowości Sulgostów na lata 2015 - 2020

Klwów 2015

Wprowadzenie:

„Plan Odnowy Miejscowości Sulgostów na lata 2015-2020" jest dokumentem o charakterze planowania strategicznego, który umożliwi ubieganie się o pomoc finansową na przedsięwzięcia kwalifikujące się m.in. do dofinansowania ze środków Unii Europejskiej, oraz środków krajowych.

„Plan Odnowy Miejscowości Sulgostów na lata 2015-2020" jest dokumentem otwartym, w zależności od potrzeb społecznych oraz możliwości finansowych będzie mógł być weryfikowany i aktualizowany.

Spis treści

WSTĘP.....	4
1. Charakterystyka miejscowości.....	7
1.1 . Inwentaryzacja zasobów	8
1.2. Mocne i słabe strony	8
1.3. Planowane kierunki rozwoju.....	11
1.4. Opis i charakterystyka obszarów o szczególnym znaczeniu dla zaspokojenia potrzeb mieszkańców.....	13
2. Opis planowanych przedsięwzięć	13

WSTĘP

Gmina Klwów leży w południowo-zachodniej części województwa mazowieckiego, w północnej części powiatu przysuskiego, przy drodze krajowej Nr 48. Ogólna powierzchnia gminy to około 87 km². Łącznie w gminie zamieszkuje około 3,55 tysięcy ludzi.

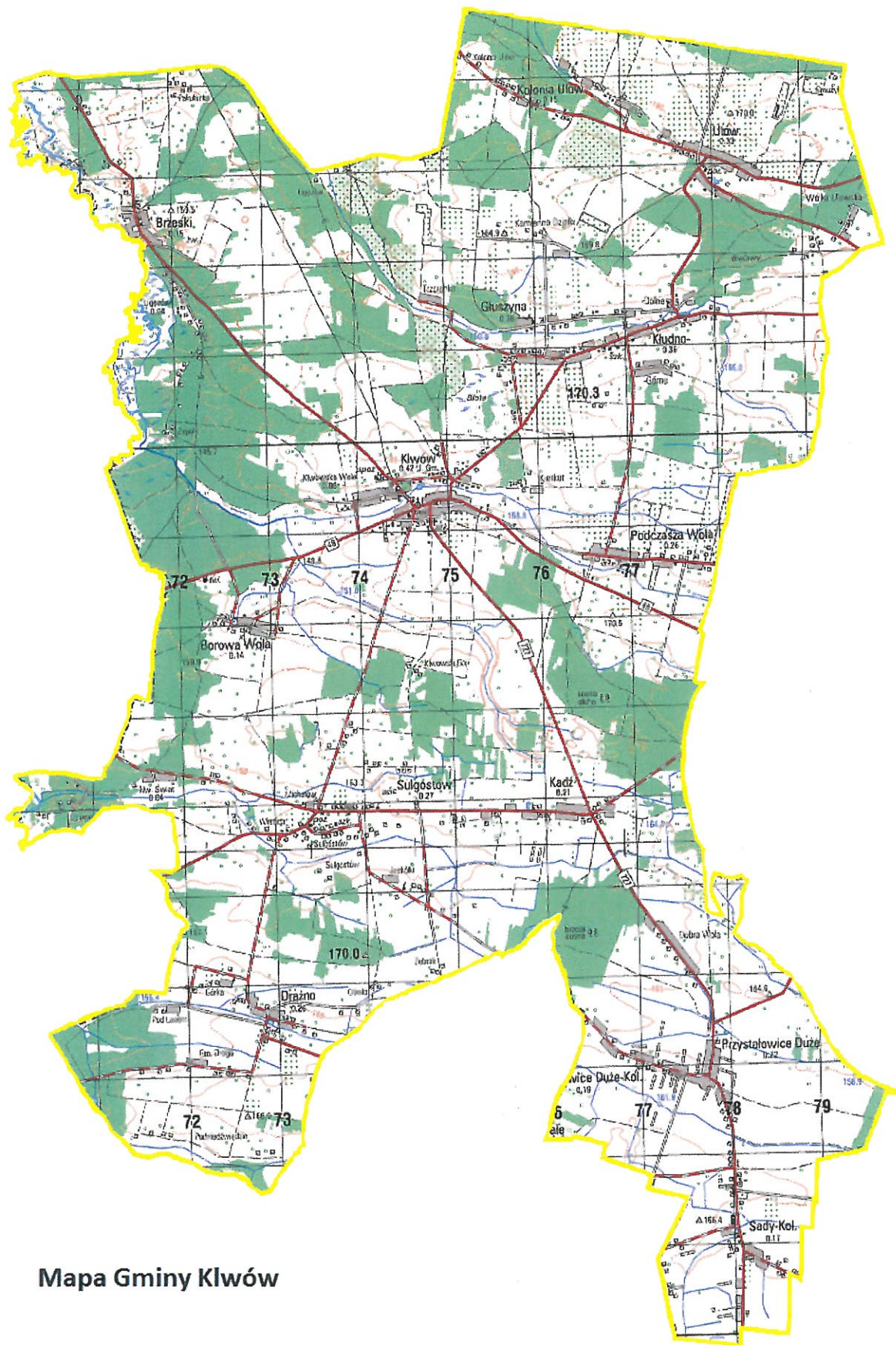
Nazwa miejscowości pochodzi od jej położenia przy szlaku do Lwowa - ku Lwowi (Klwów).

Historia dawnego miasta Klwowa sięga XV wieku. Gród założony został w roku 1413 na mocy przywileju Króla Władysława Jagiełły. Miasto nabyło prawo do organizowania tygodniowych targów oraz dwóch jarmarków w roku. O tym, że miasto rozwijało się pomyślnie świadczą kolejne przywileje nadawane przez następnych władców. Przywilej od Kazimierza Jagiellończyka z II połowy XV wieku i od Jana III Sobieskiego z II połowy XVII wieku pozwoliły zwiększyć ilość jarmarków najpierw do trzech, a potem do czterech w roku. Od 1743 roku wyrabiano w Klwowie piwo. Inną specjalnością było szycie kozuchów. Od XV wieku Klwów stanowił własność rodziny Świdzińskich.

Gmina Klwów sąsiaduje z gminą Odrzywół, Rusinów, Potworów, Nowe Miasto nad Pilicą i Wyśmierzyce. Na terenie gminy znajduje się 17 miejscowości zgrupowanych w 16 sołectwach.

Tabela 1. Liczba mieszkańców w Gminie Klwów

Liczba mieszkańców całej gminy [w tyś. osób]	Liczba mieszkańców Sulgostowa [w tyś. osób]	Liczba mieszkańców pozostałych wsi [w tyś. osób]
3,544	0,255	3,289



Mapa Gminy Klwów

Tabela 2. Liczba mieszkańców w poszczególnych sołectwach Gminy Klwów

Sołectwa na terenie gminy		
Lp.	Miejscowość	Liczba mieszkańców
1	Borowa Wola	136
2	Brzeski	143
3	Drażno	243
4	Głuszyna	372
5	Kadź	207
6	Klwów	471
7	Kłudno	347
8	Ligęzów	45
9	Nowy Świat	34
10	Podczasza Wola	257
11	Przystałowice Duże	217
12	Przystałowice Duże-Kolonia	178
13	Sady-Kolonia	174
14	Sulgostów	255
15	Ulów	320
16	Ulów-Kolonia	145
	Ogółem	3 544

Źródło: Dane Urzędu Gminy w Klwowie

Gmina Klwów posiada dogodne połączenia komunikacyjne na trasie Radom - Tomaszów Mazowiecki. Miejscowość Klwów oddalona jest od Radomia o 40 km.

Obszar gminy Klwów jest charakterystyczny dla tej części województwa mazowieckiego, określanego jako Ziemia Radomska, posiada rolniczo-leśny charakter. Gmina jest gminą rolniczą nastawioną na uprawę podstawowych zbóż i ziemniaków. Oprócz uprawy zbóż mieszkańcy zajmują się produkcją owoców i warzyw, spośród których prym wiodzie papryka. Znajdujące się tutaj tunele foliowe wchodzi w skład największego w Polsce zagłębia paprykowego, obejmującego swoim zasięgiem gminy Potworów i Rusinów, wchodzące w skład powiatu przysuskiego oraz sąsiednie gminy powiatu radomskiego i białobrzeskiego.

Piękne krajobrazy, bogata roślinność, duże kompleksy leśne, zbiorniki wodne bogate w zwierzynę i ptactwo sprzyjają wypoczynkowi.

Atrakcją Klwowa jest Park Wiejski oraz Obszar Chronionego Krajobrazu Doliny Rzeki Drzewiczki. Z czasów świetności pozostał: kościół parafialny p.w. św. Macieja zbudowany u progu istnienia miasta w XV w. w stylu gotyckim, murowany z cegły i kamienia, odrestaurowany w 1868 r. po raz pierwszy i po zniszczeniach spowodowanych I wojną światową po raz drugi w latach 1926-1931 dzięki wysiłkowi parafian i staraniom ks. Wincentego Wróbla.

Na terenie gminy Klwów zachowane zostało wczesnośredniowieczne grodzisko: obiekt dwufazowy: I faza - niewielki gródek (datowany na XIII w.); II faza - dwór obronny powstały na przełomie XVI i XVII w. W miejscowości Klwów – Brzeski znajduje się osada i cmentarzysko datowane na I-III w n.e. - na cmentarzysku odkryto groby, fragmenty bruku kamiennego; w osadzie - pozostałości 2 pieców oraz jam gospodarczych typu mieszkalnego.

Teren gminy jest atrakcyjny dla rozwoju turystyki i agroturystyki dzięki pewnej ilości lasów, czystemu środowisku, niepowtarzalnym walorom krajobrazowym i przyrodniczo-historycznym. Istnieje też baza gastronomiczna i hotelowa.

1. Charakterystyka miejscowości

Sulgostów położony jest w południowo-zachodniej części województwa mazowieckiego w południowej części gminy Klwów, jest jednocześnie siedzibą sołectwa. Geograficznie jest to obszar południowego Mazowsza. Miejscowość usytuowana jest przy drodze powiatowej biegnącej z Klwowa do Drążna.

Gleby na terenie sołectwa Sulgostów nie są dobrej jakości. Zakwaszenie gleb nie jest zbyt duże - pH 6 – 6,5. Nie są one też zanieczyszczone nadmiarem azotanów. Gleby te są wytworzone z piasków słabogliniastych i luźnych a zatem są nadmiernie przepuszczalne. Mają słabą zdolność do zatrzymywania wody.

Na terenie sołectwa Sulgostów brak jest udokumentowanych złóż kopalin. Występujące wody powierzchniowe to staw śródpolny, zanieczyszczony. Lustro wody pokryte jest gęstą rzęsą drobną. W otoczeniu stawu na obrzeżu teren jest zarośnięty wierzbami oraz roślinnością szuwarową tworzoną przez sit tataraka.

Znaczna odległość od zakładów przemysłowych, małe natężenie ruchu na pobliskich drogach oraz sąsiedztwo obszarów leśnych mają wpływ na stosunkowo czyste powietrze.

Szatę roślinną stanowią kompleksy leśne, w których gatunkiem dominującym jest sosna. Runo leśne tworzą światłolubne zioła i trawy. Zadrzewienia śródpolne składają się głównie z zarośli tarniny, dzikiej róży, jeżyny i derenia. Poza tym dominuje uprawa zbóż, uprawa warzyw pod osłonami oraz chów zwierząt, głównie bydła mlecznego. Zwierzyna dzika to ptaki śpiewające i zwierzęta leśne. W zbiorniku wodnym występują liczne kijanki.

Na terenie sołectwa znajdują się pomniki przyrody – topola o obwodzie pnia 390 cm zlokalizowana na północnym skraju Sulgostowa przy drodze oraz grusza o obwodzie pnia 270 cm rosnąca na prywatnym polu.

Tabela 3. Dane dotyczące sołectwa Sulgostów

Wyszczególnienie	Sulgostów
Liczba ludności [osób]	255
Powierzchnia [ha]	721,93
Powierzchnia gruntów ornych [ha]	536,42

1.1. Inwentaryzacja zasobów

Elementy historyczne:

- układ przestrzenny wsi,
- tradycyjna zabudowa wiejska,

Charakterystyka budownictwa:

Występuje budownictwo jednorodzinne, wolnostojące i zagrodowe w siedliskach rolniczych. Budynki usytuowane są głównie wzdłuż dróg przebiegających przez teren sołectwa i miejscowości.

Kapitał społeczny i ludzki

W sołectwie Sulgostów działają następujące organizacje pozarządowe::

- a) Stowarzyszenie „Wystrzałowe babki”,
- b) Ochotnicza Straż Pożarna w Sulgostowie

1.2. Mocne i słabe strony

Poprzez analizę SWOT postarano się przeanalizować mocne i słabe strony miejscowości oraz jej szanse i zagrożenia stwarzane przez otoczenie. Pozwala to na

określenie obecnej sytuacji w tej miejscowości oraz przyszłych kierunków jej rozwoju. Skrót SWOT pochodzi od pierwszych liter angielskich słów: strenghts (mocne strony), weaknesses (słabe strony), opportunities (szanse), threats (zagrożenia).

Tabela 4. Analiza SWOT

	Czynniki wewnętrzne
SILNE STRONY (S)	Hodowla bydła mlecznego
	Duża ilość terenów zielonych
	Zachowane elementy tradycyjnej architektury
	Atrakcyjne środowisko naturalne oraz walory przyrodnicze
	Dostępność do Internetu.
	Duży potencjał ludzki
SŁABE STRONY (W)	Brak chodników,
	Słaba infrastruktura techniczna
	Zanieczyszczenie wód i gleb i powietrza
	Słabe zaplecze dla działalności rekreacyjno-sportowej
	Brak sieci kanalizacji sanitarnej
	Niedostateczny rozwój turystyki
Skromne warunki materialne części rodzin	

	Czynniki zewnętrzne
SZANSE (O)	Rozwój sektora małych i średnich przedsiębiorstw
	Poprawa warunków pracy szkół i placówek kultury oraz rozwój edukacji pozaszkolnej
	Poprawa warunków pracy służby zdrowia
	Możliwość skorzystania ze środków z Unii Europejskiej
	Promocja gminy Klwów
	Stabilizacja ekonomiczna kraju
	Położenie przy drodze Radom – Tomaszów Mazowiecki
	przyjazna i ukierunkowana na rozwój polityka samorządu Gminy
ZAGROŻENIA (T)	Polityka gospodarcza i podatkowa państwa
	Brak możliwości finansowych na realizację inwestycji infrastrukturalnych i programów rozwojowych
	Niewłaściwa polityka rolna
	Zbyt wolny rozwój terenów wiejskich
	Wypływ kapitału (finanse, kadra) duża konkurencja w zakresie pozyskiwania środków unijnych,

1.3. Planowane kierunki rozwoju

Tabela 5. Diagnoza aktualnej sytuacji i wizja stanu docelowego

DIAGNOZA AKTUALNEJ SYTUACJI		WIZJA STANU DOCELOWEGO	
Co ją wyróżnia?	tradycyjna zabudowa, głównie jednorodzinna wzdłuż dróg, budynki sklepu spożywczo-przemysłowego, zakładu produkcji siatek, remiza ochotniczej straży pożarnej, duża ilość terenów zielonych	Co ma ją wyróżniać?	rozwinięta sfera produkcyjno-usługowa, centrum kulturalne wsi, utrzymane obiekty mieszkalne, produkcyjne i usługowe
Jakie pełni funkcje?	mieszkaniowo-gospodarcze, rolnicze, produkcyjne, usługowo-handlowe	Jakie ma pełnić funkcje?	mieszkaniowo-gospodarcze, rolnicze, produkcyjne, usługowo-handlowe, kulturalne, letniskowe, agroturystyczne
Kim są mieszkańcy?	rolnicy, pracownicy zakładu produkcyjnego, dzieci, młodzież	Kim mają być mieszkańcy?	wykształceni, aktywni zawodowo i społecznie mieszkańcy różnych grup zawodowych, aktywna młodzież
Co daje utrzymanie?	rolnictwo, praca w sferze produkcyjno – usługowej w lokalnych zakładach; emerytury, renty, pomoc społeczna, zasiłki dla bezrobotnych	Co ma dać utrzymanie?	rolnictwo, praca w sferze produkcyjno – usługowej we wsi i poza wsią, działalność gospodarcza, agroturystyka

Jak zorganizowani są mieszkańcy?	Rada Sołecka	W jaki sposób ma być zorganizowana wieś i mieszkańcy?	stowarzyszenia kulturalne i turystyczne, Rada Sołecka
W jaki sposób rozwiązują problemy?	sporadyczne zebrania wiejskie, indywidualne interwencje u władz gminnych, w ramach pomocy sąsiedzkiej	W jaki sposób mają być rozwiązywane problemy?	okresowe spotkania i zebrania wiejskie, spotkania Rady Sołeckiej, spotkania z władzami gminy, zwiększenie przepływu informacji między mieszkańcami
Jaki wygląda nasza wieś?	historyczny układ przestrzenny tradycyjnej zabudowy	Jak ma wyglądać nasza wieś?	zmodernizowane oświetlenie ulic, estetyczne zagospodarowanie posesji, utrzymanie historycznego układu przestrzennego zabudowy
Jakie są powiązania komunikacyjne?	droga powiatowa nr 34331 Klwów - Sulgostów – Drażno 8,7 km, droga gminna nr 3438005 Przystałowice Duże – Sulgostów 4,3 km gruntowa, droga gminna Klwów - Sulgostów – Przystałowice Małe 4,0 km gruntowa, brak komunikacji kolejowej	Jakie mają być powiązania komunikacyjne?	regularne połączenia komunikacyjne do Radomia, Przysuchy a także do każdej miejscowości gminy

1.4. Opis i charakterystyka obszarów o szczególnym znaczeniu dla zaspokojenia potrzeb mieszkańców.

Na terenie Sulgostowa miejscami o szczególnym znaczeniu dla zaspokojenia potrzeb mieszkańców, a zarazem sprzyjających nawiązywaniu kontaktów społecznych są:

Sala OSP - w równym stopniu służy zarówno organizacjom działającym na terenie sołectwa Sulgostów, których zadaniem jest rozwój dziedzictwa duchowego i kulturowego wsi, jak i poszczególnym grupom społecznym (dzieciom, młodzieży, osobom dorosłym), a także gościom odwiedzającym miejscowość Sulgostów.

Miejsce to stwarza warunki do:

- uprawiania rekreacji,
- organizowanie wydarzeń kulturalnych,
- rozwijania zainteresowań mieszkańców,
- rozwoju turystyki,
- podtrzymywania tradycji lokalnych i ludowych,
- zagospodarowania czasu wolnego mieszkańców.

2. Opis planowanych przedsięwzięć

Sporządzona analiza SWOT pozwoliła określić obszary działań. Wyłonione problemy zostały ujęte w poszczególne przedsięwzięcia zaplanowane do realizacji. Planowane przedsięwzięcia polegać będą na:

- budowie sieci kanalizacyjnej,
- modernizacja i uzupełnienie oświetlenia ulicznego polegać będzie na wymianie niesprawnych opraw oświetleniowych na energooszczędne oraz zamontowaniu nowych w miejscach do tej pory nieoświetlonych,

Realizacja celu strategicznego wymaga wyznaczenia głównych obszarów działań, na jakich należy skupić się na przestrzeni najbliższych lat, aby móc osiągnąć zharmonizowany rozwój. Przedstawione poniżej obszary bazują przede wszystkim na szansach gminy, jak również na neutralizowaniu słabych stron:

1. Rozbudowa infrastruktury.
2. Stworzenie warunków do rozwoju turystyki.
3. Rozwój sfery społecznej.

4. Rozwój terenów wiejskich.

Każdemu z obszarów działań przyporządkowanych są projekty określone tak, aby ich realizacja przyczyniała się w sposób bezpośredni lub pośredni do poprawy sytuacji w danym obszarze działań.

Tabela 8. Planowane przedsięwzięcia

Zadania do wykonania w ramach projektu	Czas realizacji	Przewidziany koszt realizacji zadania	Źródła finansowania
Przebudowa drogi gminnej w miejscowości Sulgostów. Sulgostów, dz. nr ewid. 587.	2017	50 000	Budżet Gminy Klwów PROW 2014 - 2020
Przebudowa drogi gminnej w miejscowości Sulgostów. Sulgostów, dz. nr ewid. 284.	2017	50 000	Budżet Gminy Klwów PROW 2014 - 2020
Przebudowa drogi gminnej w miejscowości Sulgostów. Sulgostów, dz. nr ewid. 164	2017	50 000	Budżet Gminy Klwów PROW 2014 - 2020
Przebudowa drogi gminnej w miejscowości Sulgostów. Sulgostów, dz. nr ewid. 344.	2017	350 000	Budżet Gminy Klwów PROW 2014 - 2020
Modernizacja i uzupełnienie oświetlenia ulicznego	2018	50 000	Budżet Gminy Klwów
Budowa sieci kanalizacyjnej w miejscowości Sulgostów	2018-2020	5 000 000	Budżet Gminy Klwów PROW 2014 - 2020, WFOŚiGW
Budowa przydomowych oczyszczalni ścieków	2019-2020	4 000 000	Budżet Gminy Klwów PROW 2014 – 2020, WFOŚiGW
Budowa placu zabaw	2016	150 000	Budżet Gminy Klwów PROW 2014 - 2020
Doposażenie budynku świetlicy Wiejskiej w Sulgostowie	2019	50 000	Budżet Gminy Klwów PROW 2014 - 2020
Montaż OZE w gospodarstwach domowych	2018	300 000	Budżet Gminy Klwów RPO WM 2014 - 2020 PROW 2014 - 2020, WFOŚiGW

ZARZĄDZANIE I KOORDYNACJA

Zarządzaniem i koordynacją powyższych zadań zajmować się będą sołtysi poszczególnych sołectw, wybrani przez demokratyczne wybory odbywające się na zebraniach wiejskich.

Sołectwo	Skład Rady Sołeckiej	Przewodniczący Rady Sołeckiej	Sołtys	Data zebrania wiejskiego
Sulgostów	Agnieszka Hałas Wojciech Stolarek Henryk Bors Andrzej Pająk	Jan Dziakiewicz	Jan Dziakiewicz	20.02.2015 r.

PRZEWODNICZĄCY RADY

Jerzy Sieczak

