

**Uchwała Nr XV/90/2016  
Rady Gminy Klwów  
z dnia 10 marca 2016 r.**

***w sprawie: zatwierdzenia „Planu Odnowy Miejscowości Sady – Kolonia na lata  
2015-2020”***

Na podstawie art. 18 ust.2 pkt 6 ustawy z dnia 8 marca 1990 r. o samorządzie gminnym (Dz. U. z 2015 r. , poz. 1515.) Rada Gminy Klwów uchwała, co następuje:

§ 1

Zatwierdza się „Plan Odnowy Miejscowości Sady – Kolonia na lata 2015-2020” który został przyjęty uchwałą Zebrania Wiejskiego w dniu 18 lutego 2015 r. stanowiący załącznik do niniejszej uchwały.

§ 2

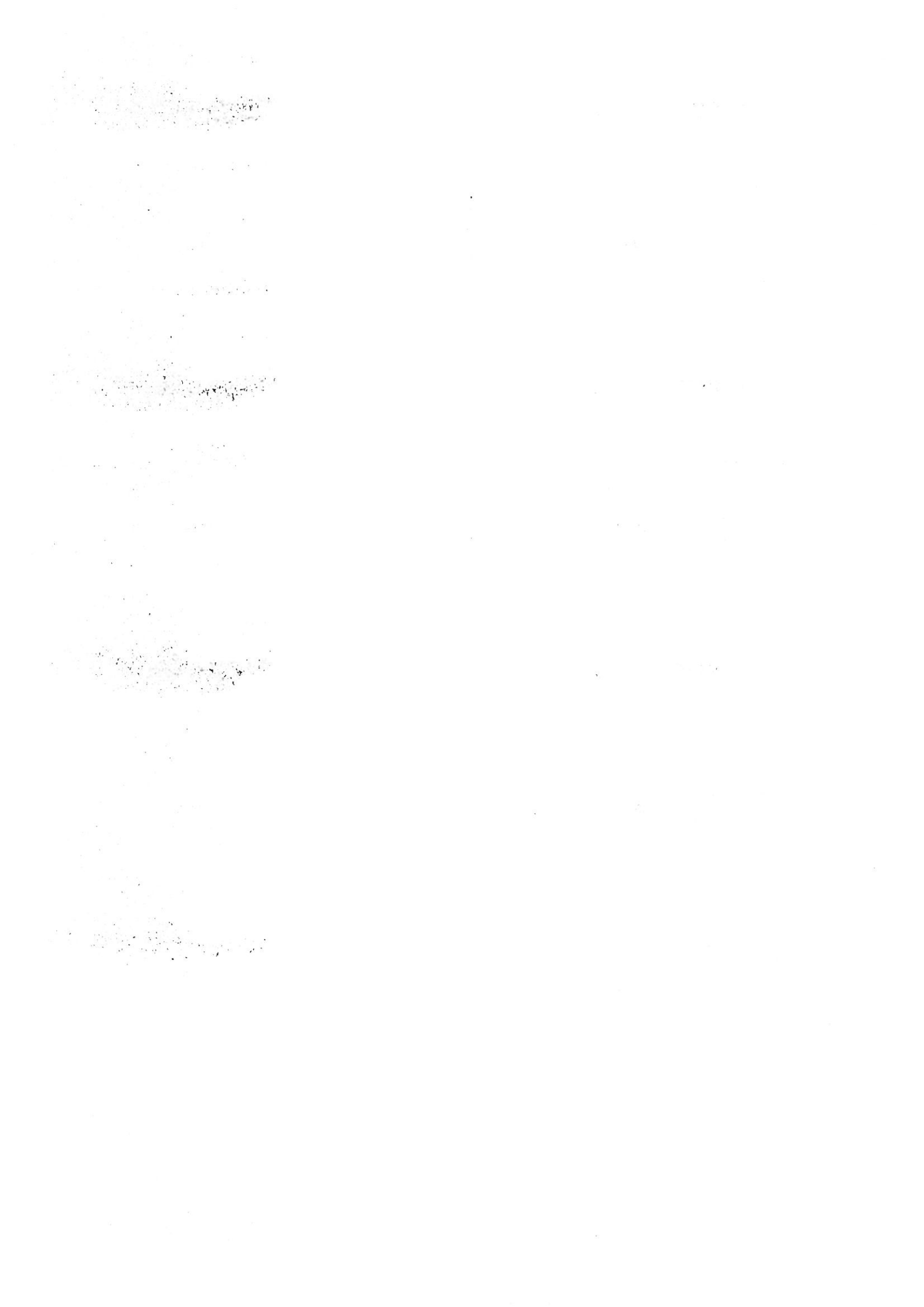
Wykonanie uchwały powierza się Wójtowi Gminy.

§ 3

Uchwała wchodzi w życie z dniem podjęcia.

PRZEWODNICZĄCY RADY

*Jerzy Sieczak*



**Załącznik**  
**do Uchwały Nr XV/90/2016**  
**Rady Gminy Klwów**  
**z dnia 10 marca 2016 r.**

## **Gmina Klwów**



## **Plan Odnowy Miejscowości** **Sady - Kolonia** **na lata 2015 - 2020**

**Klwów 2015**

## **Wprowadzenie:**

„Plan Odnowy Miejscowości Sady - Kolonia na lata 2015-2020" jest dokumentem o charakterze planowania strategicznego, który umożliwi ubieganie się o pomoc finansową na przedsięwzięcia kwalifikujące się m.in. do dofinansowania ze środków Unii Europejskiej, oraz środków krajowych.

„Plan Odnowy Miejscowości Sady - Kolonia na lata 2015-2020" jest dokumentem otwartym, w zależności od potrzeb społecznych oraz możliwości finansowych będzie mógł być weryfikowany i aktualizowany.

# Spis treści

WSTĘP .....	4
1. Charakterystyka miejscowości .....	7
1.1 . Inwentaryzacja zasobów .....	8
1.2. Mocne i słabe strony .....	8
1.3. Planowane kierunki rozwoju .....	10
1.4. Opis i charakterystyka obszarów o szczególnym znaczeniu dla zaspokojenia potrzeb mieszkańców. ....	12
2. Opis planowanych przedsięwzięć .....	13

## **WSTĘP**

Gmina Klwów leży w południowo-zachodniej części województwa mazowieckiego, w północnej części powiatu przysuskiego, przy drodze krajowej Nr 48. Ogólna powierzchnia gminy to około 87 km<sup>2</sup>. Łącznie w gminie zamieszkuje około 3,55 tysięcy ludzi.

Nazwa miejscowości pochodzi od jej położenia przy szlaku do Lwowa - ku Lwowi (Klwów).

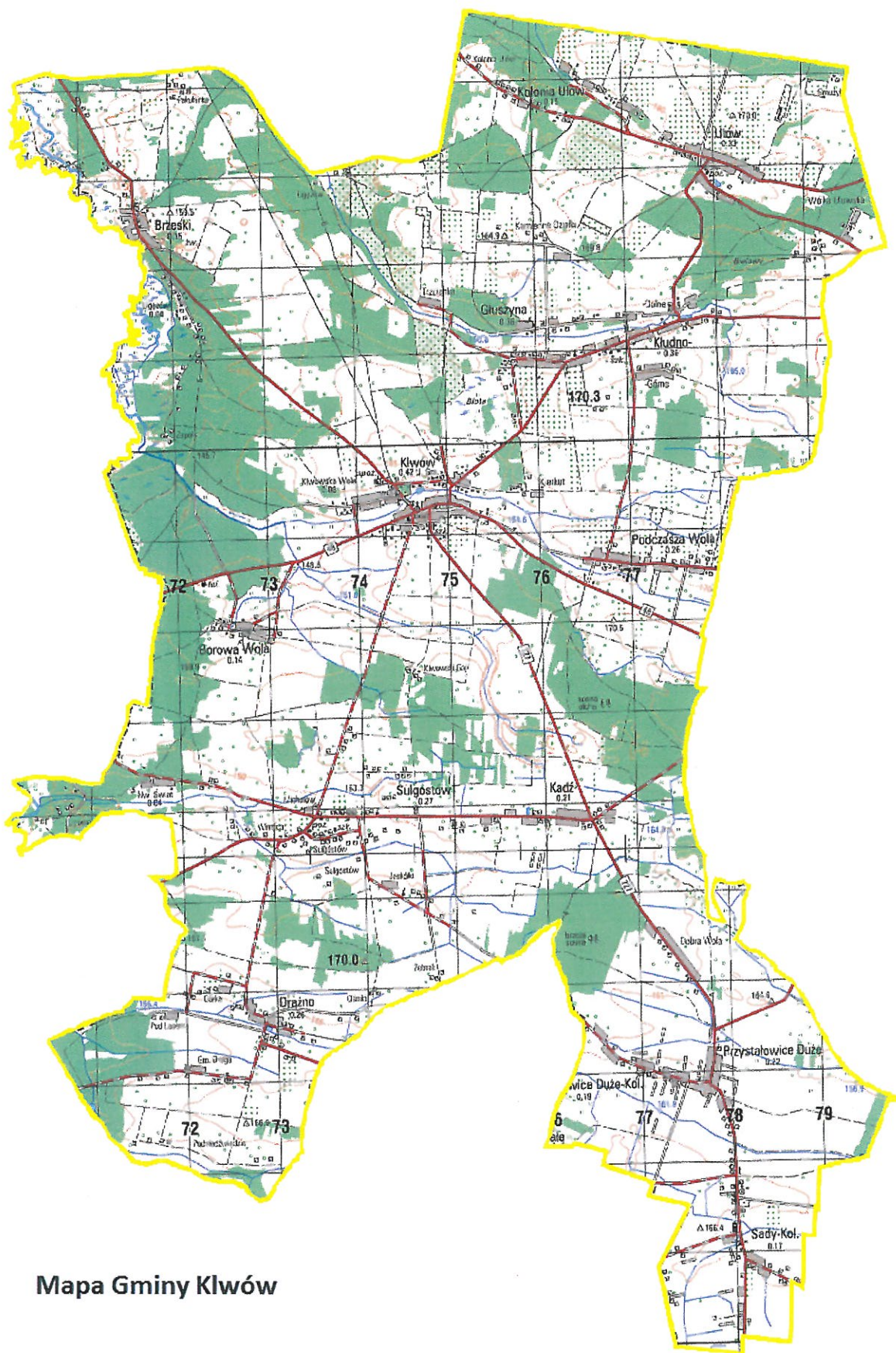
Historia dawnego miasta Klwowa sięga XV wieku. Gród założony został w roku 1413 na mocy przywileju Króla Władysława Jagiełły. Miasto nabyło prawo do organizowania tygodniowych targów oraz dwóch jarmarków w roku. O tym, że miasto rozwijało się pomyślnie świadczą kolejne przywileje nadawane przez następnych władców. Przywilej od Kazimierza Jagiellończyka z II połowy XV wieku i od Jana III Sobieskiego z II połowy XVII wieku pozwoliły zwiększyć ilość jarmarków najpierw do trzech, a potem do czterech w roku. Od 1743 roku wyrabiano w Klwowie piwo. Inną specjalnością było szycie kozuchów. Od XV wieku Klwów stanowił własność rodziny Świdzińskich.

Gmina Klwów sąsiaduje z gminą Odrzywół, Rusinów, Potworów, Nowe Miasto nad Pilicą i Wyśmierzyce. Na terenie gminy znajduje się 17 miejscowości zgrupowanych w 16 sołectwach.

**Tabela 1. Liczba mieszkańców w Gminie Klwów**

<b>Liczba mieszkańców całej gminy [w tyś. osób]</b>	<b>Liczba mieszkańców Sady - Kolonia [w tyś. osób]</b>	<b>Liczba mieszkańców pozostałych wsi [w tyś. osób]</b>
3,544	0,174	3,370





**Mapa Gminy Klwów**

**Tabela 2. Liczba mieszkańców w poszczególnych sołectwach Gminy Klwów**

Sołectwa na terenie gminy		
Lp.	Miejscowość	Liczba mieszkańców
1	Borowa Wola	136
2	Brzeski	143
3	Drażno	243
4	Głuszyna	372
5	Kadź	207
6	Klwów	471
7	Kłudno	347
8	Ligęzów	45
9	Nowy Świat	34
10	Podczasza Wola	257
11	Przystałowice Duże	217
12	Przystałowice Duże-Kolonia	178
13	Sady-Kolonia	174
14	Sulgostów	255
15	Ulów	320
16	Ulów-Kolonia	145
	<b>Ogółem</b>	<b>3 544</b>

Źródło: Dane Urzędu Gminy w Klwowie

Gmina Klwów posiada dogodne połączenia komunikacyjne na trasie Radom - Tomaszów Mazowiecki. Miejscowość Klwów oddalona jest od Radomia o 40 km.

Obszar gminy Klwów jest charakterystyczny dla tej części województwa mazowieckiego, określanego jako Ziemia Radomska, posiada rolniczo-leśny charakter. Gmina jest gminą rolniczą nastawioną na uprawę podstawowych zbóż i ziemniaków. Oprócz uprawy zbóż mieszkańcy zajmują się produkcją owoców i warzyw, spośród których prym wiodzie papryka. Znajdujące się tutaj tunele foliowe wchodzi w skład największego w Polsce zagłębia paprykowego, obejmującego swoim zasięgiem gminy Potworów i Rusinów, wchodzące w skład powiatu przysuskiego oraz sąsiednie gminy powiatu radomskiego i białobrzeskiego.

Piękne krajobrazy, bogata roślinność, duże kompleksy leśne, zbiorniki wodne bogate w zwierzynę i ptactwo sprzyjają wypoczynkowi.



Atrakcją Klwowa jest Park Wiejski oraz Obszar Chronionego Krajobrazu Doliny Rzeki Drzewiczki. Z czasów świetności pozostał: kościół parafialny p.w. św. Macieja zbudowany u progu istnienia miasta w XV w. w stylu gotyckim, murowany z cegły i kamienia, odrestaurowany w 1868 r. po raz pierwszy i po zniszczeniach spowodowanych I wojną światową po raz drugi w latach 1926-1931 dzięki wysiłkowi parafian i staraniom ks. Wincentego Wróbla.

Na terenie gminy Klwów zachowane zostało wczesnośredniowieczne grodzisko: obiekt dwufazowy: I faza - niewielki gródek (datowany na XIII w.); II faza - dwór obronny powstały na przełomie XVI i XVII w. W miejscowości Klwów – Brzeski znajduje się osada i cmentarzysko datowane na I-III w n.e. - na cmentarzysku odkryto groby, fragmenty bruku kamiennego; w osadzie - pozostałości 2 pieców oraz jam gospodarczych typu mieszkalnego.

Teren gminy jest atrakcyjny dla rozwoju turystyki i agroturystyki dzięki pewnej ilości lasów, czystemu środowisku, niepowtarzalnym walorom krajobrazowym i przyrodniczo-historycznym. Istnieje też baza gastronomiczna i hotelowa.

## **1. Charakterystyka miejscowości**

Sady Kolonia położone są w południowo-zachodniej części województwa mazowieckiego w południowej części gminy Klwów, są jednocześnie siedzibą sołectwa. Geograficznie jest to obszar południowego Mazowsza. Miejscowość usytuowana jest przy drodze Klwów - Przysucha.

Gleby są urodzajne, dobrej jakości, o czym świadczy duży przyrost biomasy. Posiadają one niewielkie zakwaszenie – pH jest w granicach 6,0 – 6,5. Poziom występujących w nich azotanów jest w granicach normy. Na terenie miejscowości Sady Kolonia brak jest udokumentowanych złóż kopalin. Występujące wody powierzchniowe to śródpolny zbiornik wodny. Woda jest dość czysta, na co decydujący wpływ ma samo usytuowanie zbiornika oraz brak w pobliżu zakładów przemysłowych.

Powietrze jest stosunkowo czyste, na co wpływ ma znaczna odległość od zakładów przemysłowych oraz niezbyt duże natężenie ruchu na pobliskich drogach.

Szatę roślinną stanowią w znacznej części drzewa występujące wokół zbiornika wodnego – olcha czarna, wierzba, brzoza a także wzdłuż brzegu szuwar z pałki wodnej. Poza tym dominuje uprawa zbóż, uprawa warzyw pod osłonami oraz chów zwierząt. Zbiornik wodny jest miejscem rozrodu płazów. Stwierdzono tu także gniazdowanie błotniaka stawowego oraz kokoszki wodnej. Na terenie miejscowości brak jest pomników przyrody.

**Tabela 3. Dane dotyczące sołectwa Sady - Kolonia**

<b>Wyszczególnienie</b>	<b>Sady - Kolonia</b>
Liczba ludności [osób]	174
Powierzchnia [ha]	270,86
Powierzchnia gruntów ornych [ha]	208,44

### **1.1. Inwentaryzacja zasobów**

#### **Elementy historyczne:**

- układ przestrzenny wsi,
- tradycyjna zabudowa wiejska,
- cmentarz z mogiłami żołnierzy poległych we wrześniu 1939 roku,

#### **Zabytki architektury i budownictwa:**

1. Kościół Parafialny w Sadach - Kolonii
2. Mogiły żołnierzy poległych we wrześniu 1939 roku.

#### **Charakterystyka budownictwa:**

Występuje budownictwo jednorodzinne, wolnostojące i zagrodowe w siedliskach rolniczych. Budynki usytuowane są głównie wzdłuż drogi wojewódzkiej i dróg gminnych przebiegających przez teren sołectwa i miejscowości.

#### **Kapitał społeczny i ludzki**

W sołectwie Sady - Kolonia działają następujące organizacje pozarządowe::

- a) Ochotnicza Straż Pożarna w Sadach – Kolonii

### **1.2. Mocne i słabe strony**

Poprzez analizę SWOT postarano się przeanalizować mocne i słabe strony miejscowości oraz jej szanse i zagrożenia stwarzane przez otoczenie. Pozwala to na określenie obecnej sytuacji w tej miejscowości oraz przyszłych kierunków jej rozwoju. Skrót SWOT pochodzi od pierwszych liter angielskich słów: strenghts (mocne strony), weaknesses (słabe strony), opportunities (szanse), threats (zagrożenia).

**Tabela 4. Analiza SWOT**

	<b>Czynniki wewnętrzne</b>
<b>SILNE STRONY (S)</b>	Komunikacja autobusowa
	Zachowane elementy tradycyjnej architektury
	Atrakcyjne środowisko naturalne oraz walory przyrodnicze
	Dostępność do Internetu.
	Dobrze rozwinięta oświata,
	Duży potencjał ludzki
<b>SŁABE STRONY (W)</b>	Słaba infrastruktura techniczna
	Zanieczyszczenie wód i gleb i powietrza
	Brak sieci kanalizacji sanitarnej
	Niedostateczny rozwój turystyki
	Skromne warunki materialne części rodzin

	<b>Czynniki zewnętrzne</b>
<b>SZANSE (O)</b>	Rozwój sektora małych i średnich przedsiębiorstw
	Poprawa warunków pracy szkół i placówek kultury oraz rozwój edukacji pozaszkolnej
	Możliwość skorzystania ze środków z Unii Europejskiej
	Promocja gminy Klwów
	Stabilizacja ekonomiczna kraju
	Położenie przy drodze Radom – Tomaszów Mazowiecki
	Przyjazna i ukierunkowana na rozwój polityka samorządu Gminy
<b>ZAGROŻENIA (T)</b>	Polityka gospodarcza i podatkowa państwa
	Brak możliwości finansowych na realizację inwestycji infrastrukturalnych i programów rozwojowych
	Niewłaściwa polityka rolna
	Zbyt wolny rozwój terenów wiejskich
	Wpływ kapitału (finanse, kadra)
Duża konkurencja w zakresie pozyskiwania środków unijnych,	

### 1.3. Planowane kierunki rozwoju

**Tabela 5. Diagnoza aktualnej sytuacji i wizja stanu docelowego**

DIAGNOZA AKTUALNEJ SYTUACJI		WIZJA STANU DOCELOWEGO	
Co ją wyróżnia?	tradycyjna zabudowa, głównie jednorodzinna wzdłuż dróg, kościół parafialny, cmentarz z mogiłami żołnierzy poległych we wrześniu 1939 roku	Co ma ją wyróżniać?	rozwinięta oferta agroturystyczna letniskowa, centrum kulturalne wsi i gminy, utrzymane historyczne obiekty
Jakie pełni funkcje?	administracyjne, mieszkaniowo-gospodarcze, rolnicze	Jakie ma pełnić funkcje?	administracyjne, mieszkaniowo-gospodarcze, usługowe, kulturalne, letniskowe, agroturystyczne, rolnicze
Kim są mieszkańcy?	rolnicy, dzieci, młodzież	Kim mają być mieszkańcy?	wykształceni, aktywni zawodowo i społecznie mieszkańcy różnych grup zawodowych, aktywna młodzież
Co daje utrzymanie?	rolnictwo, praca w sferze usługowo-handlowej, produkcyjnej w lokalnych zakładach; emerytury, renty, pomoc społeczna, zasiłki dla bezrobotnych	Co ma dać utrzymanie?	rolnictwo, praca w sferze produkcyjno – usługowej we wsi i poza wsią, działalność gospodarcza, agroturystyka
Jak zorganizowani są mieszkańcy?	Rada Sołecka	W jaki sposób ma być zorganizowana wieś i mieszkańcy?	stowarzyszenia kulturalne i turystyczne, Rada Sołecka

W jaki sposób mieszkańcy rozwiązują problemy?	sporadyczne zebrania wiejskie, indywidualne interwencje u władz gminnych, w ramach pomocy sąsiedzkiej	W jaki sposób mają być rozwiązywane problemy?	okresowe spotkania i zebrania wiejskie, spotkania Rady Sołeckiej, spotkania z władzami gminy, zwiększenie przepływu informacji między mieszkańcami
Jaki wygląda nasza wieś?	historyczny układ przestrzenny tradycyjnej zabudowy	Jak ma wyglądać nasza wieś?	zmodernizowane oświetlenie ulic, estetyczne zagospodarowanie posesji, utrzymanie historycznego układu przestrzennego i zabudowy
Co proponujemy dzieciom i młodzieży?	sport, rekreacja, rozrywki proponowane przez szkołę	Co zaproponujemy dzieciom i młodzieży?	zajęcia sportowe, rozrywki organizowane przez szkołę i stowarzyszenia, plac zabaw, świetlicę wiejską z dostępem do Internetu



#### **1.4. Opis i charakterystyka obszarów o szczególnym znaczeniu dla zaspokojenia potrzeb mieszkańców.**

Na terenie Sądów - Kolonii miejscami o szczególnym znaczeniu dla zaspokojenia potrzeb mieszkańców, a zarazem sprzyjających nawiązywaniu kontaktów społecznych są:

**Sala OSP** - w równym stopniu służy zarówno organizacjom działającym na terenie sołectwa Klwów, których zadaniem jest rozwój dziedzictwa duchowego i kulturowego wsi, jak i poszczególnym grupom społecznym (dzieciom, młodzieży, osobom dorosłym), a także gościom odwiedzającym miejscowość Klwów.

Miejsce to stwarza warunki do:

- uprawiania rekreacji,
- organizowanie wydarzeń kulturalnych,
- rozwijania zainteresowań mieszkańców,
- rozwoju turystyki,
- podtrzymywania tradycji lokalnych i ludowych,
- zagospodarowania czasu wolnego mieszkańców.

**Boisko sportowe** - spełnia funkcję rekreacyjną, umożliwia różnym grupom społecznym aktywny sposób spędzania wolnego czasu. Jest miejscem, które integruje lokalną społeczność. Poprzez organizowanie np. turniejów piłkarskich, festynów rodzinnych dla mieszkańcy Kościelnej Wsi, a także mieszkańców pobliskich miejscowości, wpływa na tworzenie się nowych więzi społecznych.

**Kościół parafialny** - którego zadaniem jest kształtowanie wśród społeczności lokalnej przyjętego systemu wartości i postaw moralnych. W kościele odbywają się różnego rodzaju przedsięwzięcia kulturalne o charakterze religijnym, stwarzające możliwość do integracji mieszkańców.

## **2. Opis planowanych przedsięwzięć**

Sporządzona analiza SWOT pozwoliła określić obszary działań. Wyłonione problemy zostały ujęte w poszczególne przedsięwzięcia zaplanowane do realizacji.

Realizacja celu strategicznego wymaga wyznaczenia głównych obszarów działań, na jakich należy skupić się na przestrzeni najbliższych lat, aby móc osiągnąć zharmonizowany rozwój. Przedstawione poniżej obszary bazują przede wszystkim na szansach gminy, jak również na neutralizowaniu słabych stron:

1. Rozbudowa infrastruktury.
2. Stworzenie warunków do rozwoju turystyki.
3. Rozwój sfery społecznej.
4. Rozwój terenów wiejskich.

Każdemu z obszarów działań przyporządkowane są projekty określone tak, aby ich realizacja przyczyniała się w sposób bezpośredni lub pośredni do poprawy sytuacji w danym obszarze działań.


**Tabela 8. Planowane przedsięwzięcia**

<b>Zadania do wykonania w ramach projektu</b>	<b>Czas realizacji</b>	<b>Przewidziany koszt realizacji zadania</b>	<b>Źródła finansowania</b>
Przebudowa drogi gminnej w miejscowości Sady Kolonia. Sady Kolonia, dz. nr ewid. 227.	2017	150 000	Budżet Gminy Klwów PROW 2014 - 2020
Modernizacja i uzupełnienie oświetlenia ulicznego	2015	50 000	Budżet Gminy Klwów
Budowa sieci kanalizacyjnej w miejscowości Sady - Kolonia	2018	4 000 000	Budżet Gminy Klwów PROW 2014 - 2020, WFOŚiGW
Budowa przydomowych oczyszczalni ścieków	2019-2020	3 000 000	Budżet Gminy Klwów PROW 2014 - 2020, WFOŚiGW
Montaż OZE w gospodarstwach domowych	2018	300 000	Budżet Gminy Klwów RPO WM 2014 - 2020 PROW 2014 - 2020, WFOŚiGW
Budowa Placu Zabaw	2020	50 000	Budżet Gminy Klwów PROW 2014 - 2020

## ZARZĄDZANIE I KOORDYNACJA

Zarządzaniem i koordynacją powyższych zadań zajmować się będą sołtysi poszczególnych sołectw, wybrani przez demokratyczne wybory odbywające się na zebraniach wiejskich.

Sołectwo	Skład Rady Sołeckiej	Przewodniczący Rady Sołeckiej	Sołtys	Data zebrania wiejskiego
Sady - Kolonia	Elżbieta Biskup Marzena Marchewa Teresa Kwiecień Piotr Hydziński Kazimierz Michalski	Teresa Kucharczyk	Teresa Kucharczyk	18.02.2015 r.

  
PRZEWODNICZĄCY RADY  
*Jerzy Sieczak*