

**Uchwała Nr XV/88/2016**  
**Rady Gminy Klwów**  
**z dnia 10 marca 2016 r.**

*w sprawie: zatwierdzenia „Planu Odnowy Miejscowości Kłudno na lata 2015-2020”.*

Na podstawie art. 18 ust.2 pkt 6 ustawy z dnia 8 marca 1990 r. o samorządzie gminnym (Dz. U. z 2015 r. , poz. 1515.) Rada Gminy Klwów uchwala, co następuje:

§ 1

Zatwierdza się „Plan Odnowy Miejscowości Kłudno na lata 2015-2020” który został przyjęty uchwałą Zebrania Wiejskiego w dniu 5 lutego 2015 r. stanowiący załącznik do niniejszej uchwały.

§ 2

Wykonanie uchwały powierza się Wójtowi Gminy.

§ 3

Uchwała wchodzi w życie z dniem podjęcia.

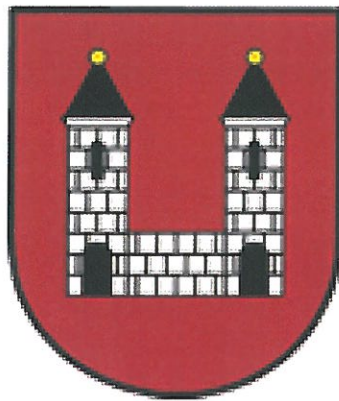
PRZEWODNICZĄCY RADY

*Jerzy Sieczak*



**Załącznik  
do Uchwały Nr XV/88/2016  
Rady Gminy Klwów  
z dnia 10 marca 2016 r.**

**Gmina Klwów**



**Plan Odnowy Miejscowości  
Kłudno  
na lata 2015 - 2020**

**Klwów 2015**

## **Wprowadzenie:**

„Plan Odnowy Miejscowości Kłudno na lata 2015-2020" jest dokumentem o charakterze planowania strategicznego, który umożliwi ubieganie się o pomoc finansową na przedsięwzięcia kwalifikujące się m.in. do dofinansowania ze środków Unii Europejskiej, oraz środków krajowych.

„Plan Odnowy Miejscowości Kłudno na lata 2015-2020" jest dokumentem otwartym, w zależności od potrzeb społecznych oraz możliwości finansowych będzie mógł być weryfikowany i aktualizowany.

## Spis treści

WSTĘP .....	4
1. Charakterystyka miejscowości .....	7
1.1 . Inwentaryzacja zasobów .....	8
1.2. Mocne i słabe strony .....	8
1.3. Planowane kierunki rozwoju .....	11
2. Opis planowanych przedsięwzięć .....	13

## **WSTĘP**

Gmina Klwów leży w południowo-zachodniej części województwa mazowieckiego, w północnej części powiatu przysuskiego, przy drodze krajowej Nr 48. Ogólna powierzchnia gminy to około 87 km<sup>2</sup>. Łącznie w gminie zamieszkuje około 3,55 tysięcy ludzi.

Nazwa miejscowości pochodzi od jej położenia przy szlaku do Lwowa - ku Lwowi (Klwów).

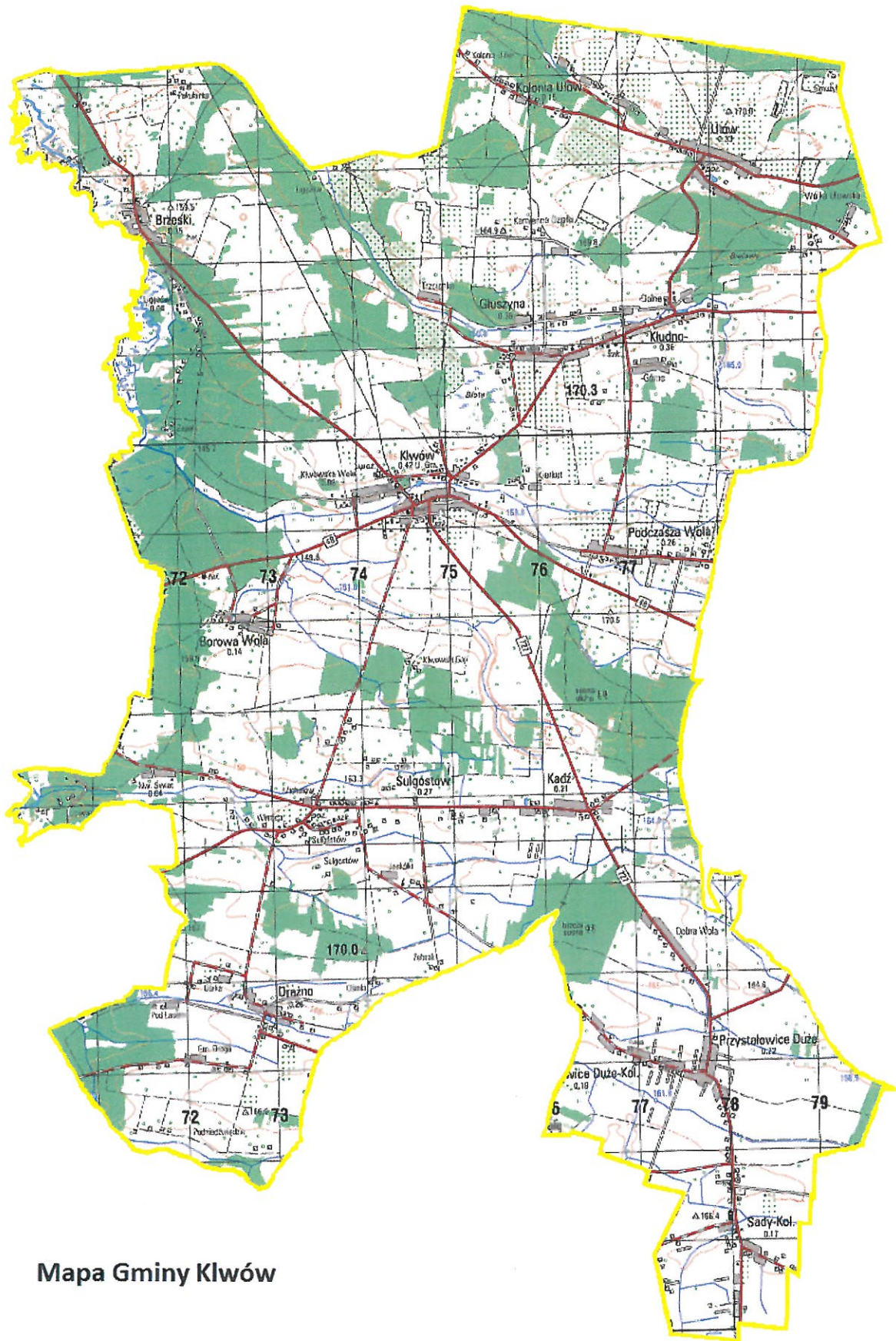
Historia dawnego miasta Klwowa sięga XV wieku. Gród założony został w roku 1413 na mocy przywileju Króla Władysława Jagiełły. Miasto nabyło prawo do organizowania tygodniowych targów oraz dwóch jarmarków w roku. O tym, że miasto rozwijało się pomyślnie świadczą kolejne przywileje nadawane przez następnym władców. Przywilej od Kazimierza Jagiellończyka z II połowy XV wieku i od Jana III Sobieskiego z II połowy XVII wieku pozwoliły zwiększyć ilość jarmarków najpierw do trzech, a potem do czterech w roku. Od 1743 roku wyrabiano w Klwowie piwo. Inną specjalnością było szycie kozuchów. Od XV wieku Klwów stanowił własność rodziny Świdzińskich.

Gmina Klwów sąsiaduje z gminą Odrzywół, Rusinów, Potworów, Nowe Miasto nad Pilicą i Wyśmierzyce. Na terenie gminy znajduje się 17 miejscowości zgrupowanych w 16 sołectwach.

**Tabela 1. Liczba mieszkańców w Gminie Klwów**

<b>Liczba mieszkańców całej gminy [w tys. osób]</b>	<b>Liczba mieszkańców Kłudna [w tys. osób]</b>	<b>Liczba mieszkańców pozostałych wsi [w tys. osób]</b>
3,544	0,347	3,197





Mapa Gminy Klwów

**Tabela 2. Liczba mieszkańców w poszczególnych sołectwach Gminy Klwów**

Sołectwa na terenie gminy		
Lp.	Miejscowość	Liczba mieszkańców
1	Borowa Wola	136
2	Brzeski	143
3	Drażno	243
4	Głuszyna	372
5	Kadź	207
6	Klwów	471
7	Kłudno	347
8	Ligęzów	45
9	Nowy Świat	34
10	Podczasza Wola	257
11	Przystałowice Duże	217
12	Przystałowice Duże-Kolonia	178
13	Sady-Kolonia	174
14	Sulgostów	255
15	Ulów	320
16	Ulów-Kolonia	145
	<b>Ogółem</b>	<b>3 544</b>

Źródło: Dane Urzędu Gminy w Klwowie

Gmina Klwów posiada dogodne połączenia komunikacyjne na trasie Radom - Tomaszów Mazowiecki. Miejscowość Klwów oddalona jest od Radomia o 40 km.

Obszar gminy Klwów jest charakterystyczny dla tej części województwa mazowieckiego, określanego jako Ziemia Radomska, posiada rolniczo-leśny charakter. Gmina jest gminą rolniczą nastawioną na uprawę podstawowych zbóż i ziemniaków. Oprócz uprawy zbóż mieszkańcy zajmują się produkcją owoców i warzyw, spośród których prym wiodzie papryka. Znajdujące się tutaj tunele foliowe wchodzi w skład największego w Polsce zagłębia paprykowego, obejmującego swoim zasięgiem gminy Potworów i Rusinów, wchodzące w skład powiatu przysuskiego oraz sąsiednie gminy powiatu radomskiego i białobrzeskiego.

Piękne krajobrazy, bogata roślinność, duże kompleksy leśne, zbiorniki wodne bogate w zwierzyinę i ptactwo sprzyjają wypoczynkowi.



Atrakcją Klwowa jest Park Wiejski oraz Obszar Chronionego Krajobrazu Doliny Rzeki Drzewiczki. Z czasów świetności pozostał: kościół parafialny p.w. św. Macieja zbudowany u progu istnienia miasta w XV w. w stylu gotyckim, murowany z cegły i kamienia, odrestaurowany w 1868 r. po raz pierwszy i po zniszczeniach spowodowanych I wojną światową po raz drugi w latach 1926-1931 dzięki wysiłkowi parafian i staraniom ks. Wincentego Wróbla.

Na terenie gminy Klwów zachowane zostało wczesnośredniowieczne grodzisko: obiekt dwufazowy: I faza - niewielki gródek (datowany na XIII w.); II faza - dwór obronny powstały na przełomie XVI i XVII w. W miejscowości Klwów – Brzeski znajduje się osada i cmentarzysko datowane na I-III w n.e. - na cmentarzysku odkryto groby, fragmenty bruku kamiennego; w osadzie - pozostałości 2 pieców oraz jam gospodarczych typu mieszkalnego.

Teren gminy jest atrakcyjny dla rozwoju turystyki i agroturystyki dzięki pewnej ilości lasów, czystemu środowisku, niepowtarzalnym walorom krajobrazowym i przyrodniczo-historycznym. Istnieje też baza gastronomiczna i hotelowa.

## **1. Charakterystyka miejscowości**

Kłudno położone jest w południowo-zachodniej części województwa mazowieckiego w północno-wschodniej części gminy Klwów, jest jednocześnie siedzibą sołectwa. Geograficznie jest to obszar południowego Mazowsza. Miejscowość usytuowana jest przy drodze prowadzącej do Klwowa.

Występująca w glebach zawartość azotanów jest w normie. Słaby wzrost roślin związany jest z tym, że gleby są niezbyt urodzajne, a większość z nich jest skażona środkami ochrony roślin. Gleby nie są zbyt zakwaszone – pH jest w granicach 6,0 – 7,0. Gleby te są wytworzone z piasków słabogliniastych i luźnych a zatem są nadmiernie przepuszczalne. Mają słabą zdolność do zatrzymywania wody.

Na terenie miejscowości Kłudno brak jest udokumentowanych złóż kopalin. Występujące wody powierzchniowe to stawy gospodarcze w otoczeniu nieużytków. Są one zanieczyszczone, należące do IV klasy czystości wód. Zawartość azotanów i azotynów znacznie przekracza dopuszczalne normy.

Znaczna odległość od zakładów przemysłowych, małe natężenie ruchu na pobliskich drogach oraz sąsiedztwo obszarów leśnych mają wpływ na stosunkowo czyste powietrze.

Szatę roślinną stanowi przede wszystkim drzewostan sosnowy i dębowy oraz runo leśne utworzone przez światłolubne zioła i trawy. Występuje tu m.in. targanek szerokolistny, zawilec gajowy, konwalijka dwulistna, dzwonek brzoskwiolistny. Miejscowość otoczona jest dużą ilością kompleksów leśnych. Rolnictwo nastawione jest na uprawę warzyw pod osłonami. Zwierzyna dzika to głównie zwierzęta leśne oraz drobne ptactwo śpiewające.

**Tabela 3. Dane dotyczące sołectwa Kłudno**

<b>Wyszczególnienie</b>	<b>Kłudno</b>
Liczba ludności [osób]	347
Powierzchnia [ha]	589
Powierzchnia gruntów ornych [ha]	279

### **1.1. Inwentaryzacja zasobów**

#### **Elementy historyczne:**

- układ przestrzenny wsi,
- tradycyjna zabudowa wiejska.

Brak obiektów zabytkowych wpisanych do rejestru lub ewidencji zabytków.

#### **Charakterystyka budownictwa:**

Występuje budownictwo jednorodzinne, wolnostojące i zagrodowe w siedliskach rolniczych. Budynki usytuowane są głównie wzdłuż istniejących dróg.

### **1.2. Mocne i słabe strony**

Poprzez analizę SWOT postarano się przeanalizować mocne i słabe strony miejscowości oraz jej szanse i zagrożenia stwarzane przez otoczenie. Pozwala to na określenie obecnej sytuacji w tej miejscowości oraz przyszłych kierunków jej rozwoju. Skrót SWOT pochodzi od pierwszych liter angielskich słów: strenghts (mocne strony), weaknesses (słabe strony), opportunities (szanse), threats (zagrożenia).

**Tabela 4. Analiza SWOT**

	<b>Czynniki wewnętrzne</b>
<b>SILNE STRONY (S)</b>	Zachowane elementy tradycyjnego układu przestrzennego
	Sadownictwo i ogrodnictwo
	Czystość powietrza, wód powierzchniowych i gleb
	Atrakcyjne środowisko naturalne oraz walory przyrodnicze
	Dostępność do Internetu.
	Duży potencjał ludzki
<b>SŁABE STRONY (W)</b>	Słaba infrastruktura techniczna
	Słabe zaplecze dla działalności rekreacyjno-sportowej
	Brak sieci kanalizacji sanitarnej
	Skromne warunki materialne części rodzin

	<b>Czynniki zewnętrzne</b>
<b>SZANSE (O)</b>	Rozwój sektora małych i średnich przedsiębiorstw
	Poprawa warunków pracy szkół i placówek kultury oraz rozwój edukacji pozaszkolnej
	Poprawa warunków pracy służby zdrowia
	Możliwość skorzystania ze środków z Unii Europejskiej
	Promocja gminy Klwów
	Stabilizacja ekonomiczna kraju
	Przyjazna i ukierunkowana na rozwój polityka samorządu Gminy
<b>ZAGROŻENIA (T)</b>	Polityka gospodarcza i podatkowa państwa
	Brak możliwości finansowych na realizację inwestycji infrastrukturalnych i programów rozwojowych
	Niewłaściwa polityka rolna
	Zbyt wolny rozwój terenów wiejskich
	Wyptyw kapitału (finanse, kadra)
	duża konkurencja w zakresie pozyskiwania środków unijnych,

### 1.3. Planowane kierunki rozwoju

**Tabela 5. Diagnoza aktualnej sytuacji i wizja stanu docelowego**

DIAGNOZA AKTUALNEJ SYTUACJI		WIZJA STANU DOCELOWEGO	
Co ją wyróżnia?	tradycyjna zabudowa, głównie jednorodzinna wzdłuż dróg, sklepu spożywczo-przemysłowego,	Co ma ją wyróżniać?	rozwinięta oferta agroturystyczna i letniskowa, nowoczesne sadownictwo, centrum kulturalne wsi, utrzymane w dobrym stanie budynki mieszkalne i usługowo-handlowe
Jakie pełni funkcje?	mieszkaniowo-gospodarcze, rolnicze	Jakie ma pełnić funkcje?	mieszkaniowo-gospodarcze, rolnicze, usługowe, kulturalne, letniskowe, agroturystyczne
Kim są mieszkańcy?	rolnicy, dzieci, młodzież	Kim mają być mieszkańcy?	wykształceni, aktywni zawodowo i społecznie mieszkańcy różnych grup zawodowych, aktywna młodzież
Co daje utrzymanie?	rolnictwo, praca w sferze usługowo – handlowej, emerytury, renty, pomoc społeczna, zasiłki dla bezrobotnych	Co ma dać utrzymanie?	rolnictwo, praca w sferze produkcyjno – usługowej we wsi i poza wsią, działalność gospodarcza, agroturystyka

Jak zorganizowani są mieszkańcy?	Rada Sołecka	W jaki sposób ma być zorganizowana wieś i mieszkańcy?	stowarzyszenia kulturalne i turystyczne, Rada Sołecka
W jaki sposób rozwiązują problemy?	sporadyczne zebrania wiejskie, indywidualne interwencje u władz gminnych, w ramach pomocy sąsiedzkiej	W jaki sposób mają być rozwiązywane problemy?	okresowe spotkania i zebrania wiejskie, spotkania Rady Sołeckiej, spotkania z władzami gminy, zwiększenie przepływu informacji między mieszkańcami
Jaki wygląda nasza wieś?	historyczny układ przestrzenny tradycyjnej zabudowy	Jak ma wyglądać nasza wieś?	zmodernizowane oświetlenie ulic, estetyczne zagospodarowanie posesji, utrzymanie historycznego układu przestrzennego zabudowy
Jakie są powiązania komunikacyjne?	droga powiatowa Klwów – Ulów 5,9 km, droga gminna nr 3438008 Kłudno - Ulów 1,6 km gruntowa, połączenia autobusowe do Białobrzegów i Klwowa, brak komunikacji kolejowej	Jakie mają być powiązania komunikacyjne?	poza obecnymi - regularne połączenia komunikacyjne do Radomia, Tomaszowa, Przysuchy a także do każdej miejscowości gminy



## **2. Opis planowanych przedsięwzięć**

Sporządzona analiza SWOT pozwoliła określić obszary działań. Wyłonione problemy zostały ujęte w poszczególne przedsięwzięcia zaplanowane do realizacji.

Realizacja celu strategicznego wymaga wyznaczenia głównych obszarów działań, na jakich należy skupić się na przestrzeni najbliższych lat, aby móc osiągnąć zharmonizowany rozwój. Przedstawione poniżej obszary bazują przede wszystkim na szansach gminy, jak również na neutralizowaniu słabych stron:

1. Rozbudowa infrastruktury.
2. Stworzenie warunków do rozwoju turystyki.
3. Rozwój sfery społecznej.
4. Rozwój terenów wiejskich.

Każdemu z obszarów działań przyporządkowane są projekty określone tak, aby ich realizacja przyczyniała się w sposób bezpośredni lub pośredni do poprawy sytuacji w danym obszarze działań.

**Tabela 8. Planowane przedsięwzięcia**

<b>Zadania do wykonania w ramach projektu</b>	<b>Czas realizacji</b>	<b>Przewidziany koszt realizacji zadania</b>	<b>Źródła finansowania</b>
Przebudowa drogi gminnej w miejscowości Kłudno. Kłudno, dz. nr ewid. 460 i 542.	2017	250 000	Budżet Gminy Klwów PROW 2014 - 2020
Modernizacja i uzupełnienie oświetlenia ulicznego	2018	50 000	Budżet Gminy Klwów
Budowa sieci kanalizacyjnej w miejscowości Kłudno	2018-2020	5 000 000	Budżet Gminy Klwów PROW 2014 - 2020, WFOŚiGW
Budowa przydomowych oczyszczalni ścieków	2019-2020	4 000 000	Budżet Gminy Klwów PROW 2014 - 2020, WFOŚiGW
Budowa siłowni zewnętrznej w Kłudnie	2020	100 000	Budżet Gminy Klwów PROW 2014 - 2020
Montaż OZE w gospodarstwach domowych	2018	400 000	Budżet Gminy Klwów

			RPO WM 2014 - 2020 PROW 2014 - 2020, WFOŚiGW
--	--	--	--

## ZARZĄDZANIE I KOORDYNACJA

Zarządzaniem i koordynacją powyższych zadań zajmować się będą sołtysi poszczególnych sołectw, wybrani przez demokratyczne wybory odbywające się na zebraniach wiejskich.

Sołectwo	Skład Rady Sołeckiej	Przewodniczący Rady Sołeckiej	Sołtys	Data zebrania wiejskiego
Kłudno	Radosław Lerka Łukasz Jakubiak Monika Lichowska	Jacek Kwiatkowski	Jacek Kwiatkowski	05.02.2015 r.

PRZEWODNICZĄCY RADY

*Jerzy Sieczak*