

**Uchwała Nr XV/86/2016
Rady Gminy Klwów
z dnia 10 marca 2016 r.**

***w sprawie: zatwierdzenia „Planu Odnowy Miejscowości Klwów i Klwowska Wola
na lata 2015-2020”.***

Na podstawie art. 18 ust.2 pkt 6 ustawy z dnia 8 marca 1990 r. o samorządzie gminnym (Dz. U. z 2015 r. , poz. 1515.) Rada Gminy Klwów uchwala, co następuje:

§ 1

Zatwierdza się „Plan Odnowy Miejscowości Klwów i Klwowska Wola na lata 2015-2020” który został przyjęty uchwałą Zebrania Wiejskiego w dniu 22 lutego 2015 r. stanowiący załącznik do niniejszej uchwały.

§ 2

Wykonanie uchwały powierza się Wójtowi Gminy.

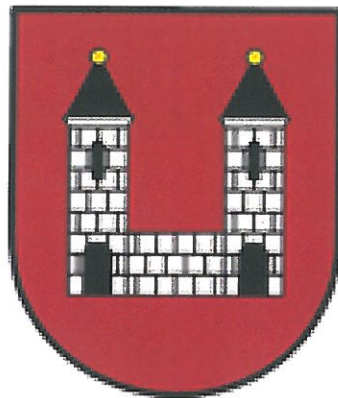
§ 3

Uchwała wchodzi w życie z dniem podjęcia.

PRZEWODNICĄCY RADY
Jerzy Sieczak

Załącznik
do Uchwały Nr XV/86/2016
Rady Gminy Klwów
z dnia 10 marca 2016 r.

Gmina Klwów



Plan Odnowy Miejscowości Klwów i Klwowska Wola na lata 2015 - 2020

Klwów 2015

Wprowadzenie:

„Plan Odnowy Miejscowości Klwów i Klwowska Wola na lata 2015-2020" jest dokumentem o charakterze planowania strategicznego, który umożliwi ubieganie się o pomoc finansową na przedsięwzięcia kwalifikujące się m.in. do dofinansowania ze środków Unii Europejskiej oraz środków krajowych.

„Plan Odnowy Miejscowości Klwów i Klwowska Wola na lata 2015-2020" jest dokumentem otwartym, w zależności od potrzeb społecznych oraz możliwości finansowych będzie mógł być weryfikowany i aktualizowany.

Spis treści

WSTĘP.....	4
1. Charakterystyka miejscowości.....	7
1.1. Inwentaryzacja zasobów.....	8
1.2. Mocne i słabe strony	9
1.3. Planowane kierunki rozwoju.....	11
1.4. Opis i charakterystyka obszarów o szczególnym znaczeniu dla zaspokojenia potrzeb mieszkańców.	13
2. Opis planowanych przedsięwzięć	14

WSTĘP

Gmina Klwów leży w południowo-zachodniej części województwa mazowieckiego, w północnej części powiatu przysuskiego, przy drodze krajowej Nr 48. Ogólna powierzchnia gminy to około 87 km². Łącznie w gminie zamieszkuje około 3,55 tysięcy ludzi.

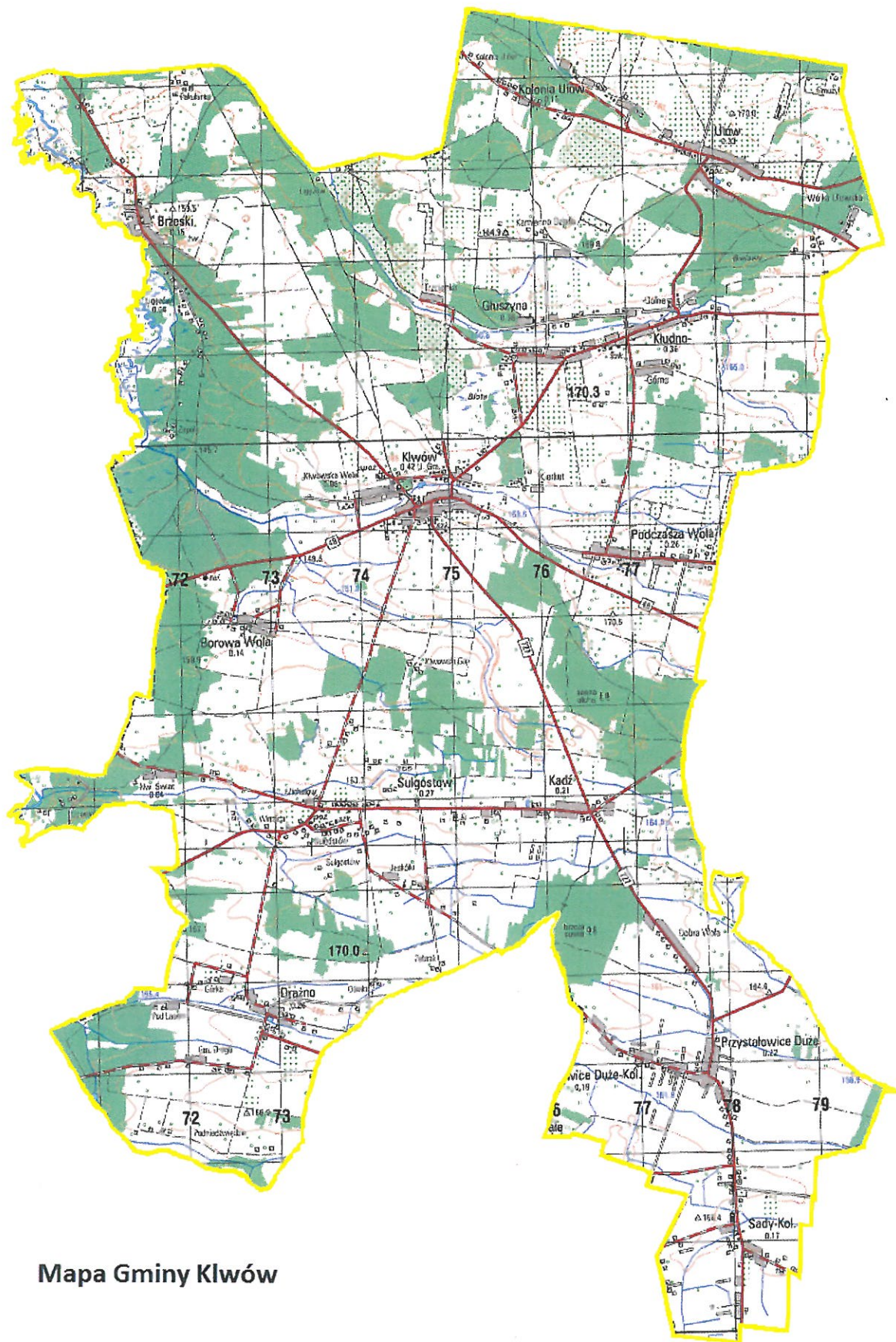
Nazwa miejscowości pochodzi od jej położenia przy szlaku do Lwowa - ku Lwowi (Klwów).

Historia dawnego miasta Klwowa sięga XV wieku. Gród założony został w roku 1413 na mocy przywileju Króla Władysława Jagiełły. Miasto nabyło prawo do organizowania tygodniowych targów oraz dwóch jarmarków w roku. O tym, że miasto rozwijało się pomyślnie świadczą kolejne przywileje nadawane przez następnych władców. Przywilej od Kazimierza Jagiellończyka z II połowy XV wieku i od Jana III Sobieskiego z II połowy XVII wieku pozwoliły zwiększyć ilość jarmarków najpierw do trzech, a potem do czterech w roku. Od 1743 roku wyrabiano w Klwowie piwo. Inną specjalnością było szycie kozuchów. Od XV wieku Klwów stanowił własność rodziny Świdzińskich.

Gmina Klwów sąsiaduje z gminą Odrzywół, Rusinów, Potworów, Nowe Miasto nad Pilicą i Wyśmierzyce. Na terenie gminy znajduje się 17 miejscowości zgrupowanych w 16 sołectwach.

Tabela 1. Liczba mieszkańców w Gminie Klwów

Liczba mieszkańców całej gminy [w tys. osób]	Liczba mieszkańców Klwowa i Klwowskiej Woli [w tys. osób]	Liczba mieszkańców pozostałych wsi [w tys. osób]
3,544	0,471	3,073



Mapa Gminy Klwów

Tabela 2. Liczba mieszkańców w poszczególnych sołectwach Gminy Klwów

Sołectwa na terenie gminy		
Lp.	Miejscowość	Liczba mieszkańców
1	Borowa Wola	136
2	Brzeski	143
3	Drążno	243
4	Głuszyna	372
5	Kadź	207
6	Klwów	471
7	Kłudno	347
8	Ligęzów	45
9	Nowy Świat	34
10	Podczasza Wola	257
11	Przystałowice Duże	217
12	Przystałowice Duże-Kolonia	178
13	Sady-Kolonia	174
14	Sulgostów	255
15	Ulów	320
16	Ulów-Kolonia	145
	Ogółem	3 544

Źródło: Dane Urzędu Gminy w Klwowie

Gmina Klwów posiada dogodne połączenia komunikacyjne na trasie Radom - Tomaszów Mazowiecki. Miejscowość Klwów oddalona jest od Radomia o 40 km.

Obszar gminy Klwów jest charakterystyczny dla tej części województwa mazowieckiego, określanego jako Ziemia Radomska, posiada rolniczo-leśny charakter. Gmina jest gminą rolniczą nastawioną na uprawę podstawowych zbóż i ziemniaków. Oprócz uprawy zbóż mieszkańcy zajmują się produkcją owoców i warzyw, spośród których prym wiodzie papryka. Znajdujące się tutaj tunele foliowe wchodzi w skład największego w Polsce zagłębia paprykowego, obejmującego swoim zasięgiem gminy Potworów i Rusinów, wchodzące w skład powiatu przysuskiego oraz sąsiednie gminy powiatu radomskiego i białobrzeskiego.

Piękne krajobrazy, bogata roślinność, duże kompleksy leśne, zbiorniki wodne bogate w zwierzynę i ptactwo sprzyjają wypoczynkowi.

Atrakcją Klwowa jest Park Wiejski oraz Obszar Chronionego Krajobrazu Doliny Rzeki Drzewiczki. Z czasów świetności pozostał: kościół parafialny p.w. św. Macieja zbudowany u progu istnienia miasta w XV w. w stylu gotyckim, murowany z cegły i kamienia, odrestaurowany w 1868 r. po raz pierwszy i po zniszczeniach spowodowanych I wojną światową po raz drugi w latach 1926-1931 dzięki wysiłkowi parafian i staraniom ks. Wincentego Wróbla.

Na terenie gminy Klwów zachowane zostało wczesnośredniowieczne grodzisko: obiekt dwufazowy: I faza - niewielki gródek (datowany na XIII w.); II faza - dwór obronny powstały na przełomie XVI i XVII w. W miejscowości Klwów – Brzeski znajduje się osada i cmentarzysko datowane na I-III w n.e. - na cmentarzysku odkryto groby, fragmenty bruku kamiennego; w osadzie - pozostałości 2 pieców oraz jam gospodarczych typu mieszkalnego.

Teren gminy jest atrakcyjny dla rozwoju turystyki i agroturystyki dzięki pewnej ilości lasów, czystemu środowisku, niepowtarzalnym walorom krajobrazowym i przyrodniczo-historycznym. Istnieje też baza gastronomiczna i hotelowa.

1. Charakterystyka miejscowości

Klwów położony jest w południowo-zachodniej części województwa mazowieckiego w centralnej części gminy Klwów, będąc jednocześnie siedzibą gminy i sołectwa. Geograficznie jest to obszar południowego Mazowsza. Miejscowość usytuowana jest przy drodze z Radomia do Tomaszowa Mazowieckiego.

Większość gleb położonych jest zatem w pobliżu trasy o dużym natężeniu ruchu, co powoduje ich silne skażenie spalinami samochodowymi. Gleby nie są zbyt zakwaszone – pH jest w granicach 6,5 – 7. W glebach rolniczych występuje natomiast duża zawartość azotanów. Gleby te są wytworzone z piasków słabogliniastych i luźnych a zatem są nadmiernie przepuszczalne. Mają słabą zdolność do zatrzymywania wody.

Na terenie sołectwa Klwów brak jest udokumentowanych złóż kopalin. Występujące wody powierzchniowe to staw oraz niewielki strumień, należące do IV i V klasy czystości. Zawierają dużo zanieczyszczeń w postaci azotanów i azotynów.

Położenie przy ruchliwej drodze oraz emisja dwutlenku siarki z domowych palenisk mają wydatny wpływ na niezbyt czyste powietrze.

Szatę roślinną stanowi przede wszystkim chroniony Park Wiejski, w którym dominują klony, lipy i świerki. Miejscowość otoczona jest dużą ilością kompleksów leśnych. Poza tym dominuje uprawa zbóż, uprawa warzyw pod osłonami oraz chów zwierząt. Zwierzyna dzika to głównie zwierzęta leśne oraz ptactwo. Na terenie sołectwa brak jest pomników przyrody.

Tabela 3. Dane dotyczące sołectwa Klwów

Wyszczególnienie	Klwów
Liczba ludności [osób]	471
Powierzchnia [ha]	905
Powierzchnia gruntów ornych [ha]	591

1.1. Inwentaryzacja zasobów

Elementy historyczne:

- układ przestrzenny wsi,
- tradycyjna zabudowa wiejska,
- cmentarz z mogiłami żołnierzy poległych we wrześniu 1939 roku,
- park w środku miejscowości,
- ślady zespołu zieleni wewnątrz wsi.

Zabytki architektury i budownictwa:

1. Kościół Parafialny w Klwowie
2. Pomnik poległych pod Odrzywołem
3. Mogiły żołnierzy poległych we wrześniu 1939 roku.

Charakterystyka budownictwa:

Występuje przede wszystkim budownictwo jednorodzinne, wolnostojące i zagrodowe. Ponadto znajdują się budynki wielorodzinne – dwa domy nauczyciela dla czterech i dla ośmiu rodzin. Przy budynku Urzędu Gminy wybudowano mieszkania dla trzech rodzin. Budynki usytuowane są głównie wzdłuż drogi krajowej nr 48 Radom – Tomaszów Mazowiecki oraz wzdłuż drogi wojewódzkiej i dróg gminnych.

Kapitał społeczny i ludzki

W sołectwie Klwów działają następujące organizacje pozarządowe:

- a) Stowarzyszenie „Stowarzyszenie Gmina Klwów – Wspólne Marzenia,
- b) Stowarzyszenie „Babska Rzeczpospolita”,
- c) Ochotnicza Straż Pożarna w Klwowie,
- d) Stowarzyszenie Oświatowe Gminy Klwów.

1.2. Mocne i słabe strony

Poprzez analizę SWOT postarano się przeanalizować mocne i słabe strony miejscowości oraz jej szanse i zagrożenia stwarzane przez otoczenie. Pozwala to na określenie obecnej sytuacji w tej miejscowości oraz przyszłych kierunków jej rozwoju. Skrót SWOT pochodzi od pierwszych liter angielskich słów: strenghts (mocne strony), weaknesses (słabe strony), opportunities (szanse), threats (zagrożenia).

Tabela 4. Analiza SWOT

	Czynniki wewnętrzne
SILNE STRONY (S)	Komunikacja autobusowa
	Zabytki przyciągające turystów
	Zachowane elementy tradycyjnej architektury
	Atrakcyjne środowisko naturalne oraz walory przyrodnicze
	Dostępność do Internetu.
	Dobrze rozwinięta oświata,
	Duży potencjał ludzki
SŁABE STRONY (W)	Brak chodników, istniejące wymagają modernizacji
	Słaba infrastruktura techniczna
	Zanieczyszczenie wód, gleb i powietrza
	Słabe zaplecze dla działalności rekreacyjno-sportowej
	Brak pełnej sieci kanalizacji sanitarnej
	Niedostateczny rozwój turystyki
	Skromne warunki materialne części rodzin

	Czynniki zewnętrzne
SZANSE (O)	Rozwój sektora małych i średnich przedsiębiorstw
	Poprawa warunków pracy szkół i placówek kultury oraz rozwój edukacji pozaszkolnej
	Poprawa warunków pracy służby zdrowia
	Możliwość skorzystania ze środków z Unii Europejskiej
	Promocja gminy Klwów
	Stabilizacja ekonomiczna kraju
	Położenie przy drodze Radom – Tomaszów Mazowiecki
	Przyjazna i ukierunkowana na rozwój polityka samorządu Gminy
	Przyjazna i ukierunkowana na rozwój polityka samorządu Gminy
	ZAGROŻENIA (T)
Brak możliwości finansowych na realizację inwestycji infrastrukturalnych i programów rozwojowych	
Niewłaściwa polityka rolna	
Zbyt wolny rozwój terenów wiejskich	
Wpływ kapitału (finanse, kadra) duża konkurencja w zakresie pozyskiwania środków unijnych,	

1.3. Planowane kierunki rozwoju

Tabela 5. Diagnoza aktualnej sytuacji i wizja stanu docelowego

DIAGNOZA AKTUALNEJ SYTUACJI		WIZJA STANU DOCELOWEGO	
Co ją wyróżnia?	tradycyjna zabudowa, głównie jednorodzinna wzdłuż dróg, kościół parafialny, cmentarz z mogiłami żołnierzy poległych we wrześniu 1939 roku, park w środku wsi, aleje przydrożne, budynki Urzędu Gminy, ośrodka zdrowia, szkoły, sklepów, piekarni, punktu skupu owoców i warzyw, przedszkole, poczta, biblioteka gminna, remiza ochotniczej straży pożarnej,	Co ma ją wyróżniać?	rozwinięta oferta agroturystyczna letniskowa, centrum kulturalne wsi i gminy, utrzymane historyczne obiekty
Jakie pełni funkcje?	administracyjne, mieszkaniowo-gospodarcze, rolnicze	Jakie ma pełnić funkcje?	administracyjne, mieszkaniowo-gospodarcze, usługowe, kulturalne, letniskowe, agroturystyczne, rolnicze
Kim są mieszkańcy?	rolnicy, dzieci, młodzież	Kim mają być mieszkańcy?	wykształceni, aktywni zawodowo i społecznie mieszkańcy różnych grup zawodowych, aktywna młodzież
Co daje utrzymanie?	rolnictwo, praca w sferze usługowo-handlowej, produkcyjnej w lokalnych zakładach; emerytury, renty, pomoc społeczna, zasiłki dla bezrobotnych	Co ma dać utrzymanie?	rolnictwo, praca w sferze produkcyjno – usługowej we wsi i poza wsią, działalność gospodarcza, agroturystyka

Jak zorganizowani są mieszkańcy?	Rada Sołecka	W jaki sposób ma być zorganizowana wieś i mieszkańcy?	stowarzyszenia kulturalne i turystyczne, Rada Sołecka
W jaki sposób mieszkańcy rozwiązują problemy?	sporadyczne zebrania wiejskie, indywidualne interwencje u władz gminnych, w ramach pomocy sąsiedzkiej	W jaki sposób mają być rozwiązywane problemy?	okresowe spotkania i zebrania wiejskie, spotkania Rady Sołeckiej, spotkania z władzami gminy, zwiększenie przepływu informacji między mieszkańcami
Jaki wygląda nasza wieś?	historyczny układ przestrzenny tradycyjnej zabudowy	Jak ma wyglądać nasza wieś?	zmodernizowane oświetlenie ulic, estetyczne zagospodarowanie posesji, utrzymanie historycznego układu przestrzennego i zabudowy
Co proponujemy dzieciom i młodzieży?	sport, rekreacja, rozrywki proponowane przez szkołę	Co zaproponujemy dzieciom i młodzieży?	zajęcia sportowe, rozrywki organizowane przez szkołę i stowarzyszenia, plac zabaw, świetlicę wiejską z dostępem do Internetu

1.4. Opis i charakterystyka obszarów o szczególnym znaczeniu dla zaspokojenia potrzeb mieszkańców.

Na terenie Klwowa miejscami o szczególnym znaczeniu dla zaspokojenia potrzeb mieszkańców, a zarazem sprzyjających nawiązywaniu kontaktów społecznych są:

Sala OSP - w równym stopniu służy zarówno organizacjom działającym na terenie sołectwa Klwów, których zadaniem jest rozwój dziedzictwa duchowego i kulturowego wsi, jak i poszczególnym grupom społecznym (dzieciom, młodzieży, osobom dorosłym), a także gościom odwiedzającym miejscowość Klwów.

Miejsce to stwarza warunki do:

- uprawiania rekreacji,
- organizowanie wydarzeń kulturalnych,
- rozwijania zainteresowań mieszkańców,
- rozwoju turystyki,
- podtrzymywania tradycji lokalnych i ludowych,
- zagospodarowania czasu wolnego mieszkańców.

Stadion Sportowy - spełnia funkcję rekreacyjną, umożliwia różnym grupom społecznym aktywny sposób spędzania wolnego czasu. Jest miejscem, które integruje lokalną społeczność. Poprzez organizowanie np. turniejów piłkarskich, festynów rodzinnych dla mieszkańcy Kościelnej Wsi, a także mieszkańców pobliskich miejscowości, wpływa na tworzenie się nowych więzi społecznych.

Kościół parafialny pw. św. Macieja Apostoła, - którego zadaniem jest kształtowanie wśród społeczności lokalnej przyjętego systemu wartości i postaw moralnych. W kościele odbywają się różnego rodzaju przedsięwzięcia kulturalne o charakterze religijnym, stwarzające możliwość do integracji mieszkańców.

Budynek szkoły - spełniający funkcje statutowe związane z edukacją przedszkolną i edukacją szkolną dzieci oraz młodzieży, który ze względu na cechy funkcjonalno-przestrzenne stwarza warunki do podejmowania i organizowania różnych inicjatyw społecznych.

Plac zabaw - spełnia funkcję rekreacyjną, sportową, integracyjną - umożliwia różnorodnym grupom społecznym aktywny sposób spędzania czasu wolnego. Jest miejscem, które integruje lokalną społeczność.

Park - położony w centrum Klwowa jest miejscem spotkań, wypoczynku i integracji lokalnej społeczności.

2. Opis planowanych przedsięwzięć

Sporządzona analiza SWOT pozwoliła określić obszary działań. Wyłonione problemy zostały ujęte w poszczególne przedsięwzięcia zaplanowane do realizacji.

Realizacja celu strategicznego wymaga wyznaczenia głównych obszarów działań, na jakich należy skupić się na przestrzeni najbliższych lat, aby móc osiągnąć zharmonizowany rozwój. Przedstawione poniżej obszary bazują przede wszystkim na szansach gminy, jak również na neutralizowaniu słabych stron:

1. Rozbudowa infrastruktury.
2. Stworzenie warunków do rozwoju turystyki.
3. Rozwój sfery społecznej.
4. Rozwój terenów wiejskich.

Każdemu z obszarów działań przyporządkowane są projekty określone tak, aby ich realizacja przyczyniała się w sposób bezpośredni lub pośredni do poprawy sytuacji w danym obszarze działań.

Tabela 8. Planowane przedsięwzięcia

Zadania do wykonania w ramach projektu	Czas realizacji	Przewidziany koszt realizacji zadania	Źródła finansowania
Budowa sieci wodociągowej Głuszyna Kierkut- Klwów	2016	450 000	Budżet Gminy Klwów Budżet Państwa
Przebudowa drogi gminnej Klwów - Głuszyna - Kłudno - Podczasza Wola.: Klwów, dz. nr ewid. 2003, Głuszyna, dz. nr ewid. 910, Kłudno, dz. nr ewid.705, Podczasza Wola, dz. nr ewid. 2	2017	600 000	Budżet Gminy Klwów PROW 2014 - 2020

Przebudowa drogi gminnej w miejscowości Klwów. Klwów, dz. nr ewid. 1215 i 1327.	2017	150 000	Budżet Gminy Klwów PROW 2014 - 2020
Przebudowa drogi gminnej w miejscowości Klwowska Wola, dz. nr 550	2017	350 000	Budżet Gminy Klwów PROW 2014 - 2020
Modernizacja i uzupełnienie oświetlenia ulicznego	2015	50 000	Budżet Gminy Klwów
Budowa sieci kanalizacyjnej w miejscowości Klwów	2018	4 000 000	Budżet Gminy Klwów PROW 2014 - 2020, WFOŚiGW
Remont ogrodzenia wokół kościoła pod wezwaniem Św. Macieja w Klwowie	2016	150 000	Budżet Parafii p.w. Św. Macieja Apostoła w Klwowie PROW 2014 - 2020
Termomodernizacja budynku Urzędu Gminy Klwów	2017	1 000 000	Budżet Gminy Klwów RPO WM 2014 – 2020, WFOŚiGW
Likwidacja barier architektonicznych w budynku Urzędu Gminy	2018	100 000	Budżet Gminy Klwów Budżet Państwa
Przebudowa i wyposażenie Świetlicy Wiejskiej w Klwowie	2019	250 000	Budżet Gminy Klwów PROW 2014 – 2020
Budowa siłowni zewnętrznej w Klwowie	2020	100 000	Budżet Gminy Klwów PROW 2014 – 2020
Montaż OZE w gospodarstwach domowych	2018	500 000	Budżet Gminy Klwów RPO WM 2014 - 2020 PROW 2014 - 2020, WFOŚiGW

ZARZĄDZANIE I KOORDYNACJA

Zarządzaniem i koordynacją powyższych zadań zajmować się będą sołtysi poszczególnych sołectw, wybrani przez demokratyczne wybory odbywające się na zebraniach wiejskich.

Sołectwo	Skład Rady Sołeckiej	Przewodniczący Rady Sołeckiej	Sołtys	Data zebrania wiejskiego
Klwów	Henryk Borowiecki Franciszek Derlecki Robert Kopczyński Grzegorz Janczewski Kazimierz Król	Wiktor Łomża	Wiktor Łomża	22.02.2015 r.

PRZEWODNICZĄCY RADY

Jerzy Sieczak