



RAPORT O STANIE GMINY KLWÓW
za 2018 rok

Na podstawie art. 28aa ust. 1 ustawy z dnia 8 marca 1990 r. o samorządzie gminnym Wójt przedstawia raport o stanie Gminy Klwów za 2018 rok.

1. CHARAKTERYSTYKA GMINY

1.1. Położenie, powierzchnia, ludność gminy

Gmina wiejska Klwów położona jest w południowo-zachodniej części województwa mazowieckiego, w północnej części powiatu przysuskiego, przy drodze krajowej Nr 48.

Gmina sąsiaduje z gminami: Odrzywół, Rusinów, Potworów, Nowe Miasto nad Pilicą i Wyśmierzyce.

Gmina zajmuje powierzchnię 86,78 km².

Wyszczególnienie	ha	%
Powierzchnia geodezyjna	8678	100,00
Użytki rolne	6407	73,83
w tym		
• grunty orne	4839	75,53
• sady	450	7,02
• łąki	518	8,09
• pastwiska	600	9,36
Lasy i grunty leśne	1523	17,55
Pozostałe	748	8,62

Administracyjnie gmina dzieli się na 16 sołectw. Wg. danych przekazanych przez Urząd Gminy Klwów w gminie mieszka 3448 osób. Gęstość zaludnienia wynosi 39,7 osób/km².

Poniżej, w kolejności alfabetycznej, przedstawiono wykaz sołectw gminy Klwów wraz z liczbą mieszkańców:

Sołectwa na terenie gminy		
Lp.	Nazwa sołectwa	Liczba mieszkańców w sołectwie
1	Borowa Wola	131
2	Brzeski	133
3	Drążno	246
4	Głuszyna	352
5	Kadź	204
6	Klwów	446
7	Kłudno	360
8	Ligęzów	50
9	Nowy Świat	35
10	Podczasza Wola	247
11	Przystałowice Duże	205
12	Przystałowice Duże-Kolonia	173
13	Sady-Kolonia	165
14	Sułgostów	253
15	Ulów	296
16	Kolonia Ulów	152
	Ogółem	3448

Demografia w 2018 przedstawiała się następująco na dzień 31 grudnia 2018 r.:

Liczba urodzeń	Liczba zgonów	Liczba zawartych małżeństw
47	51	27

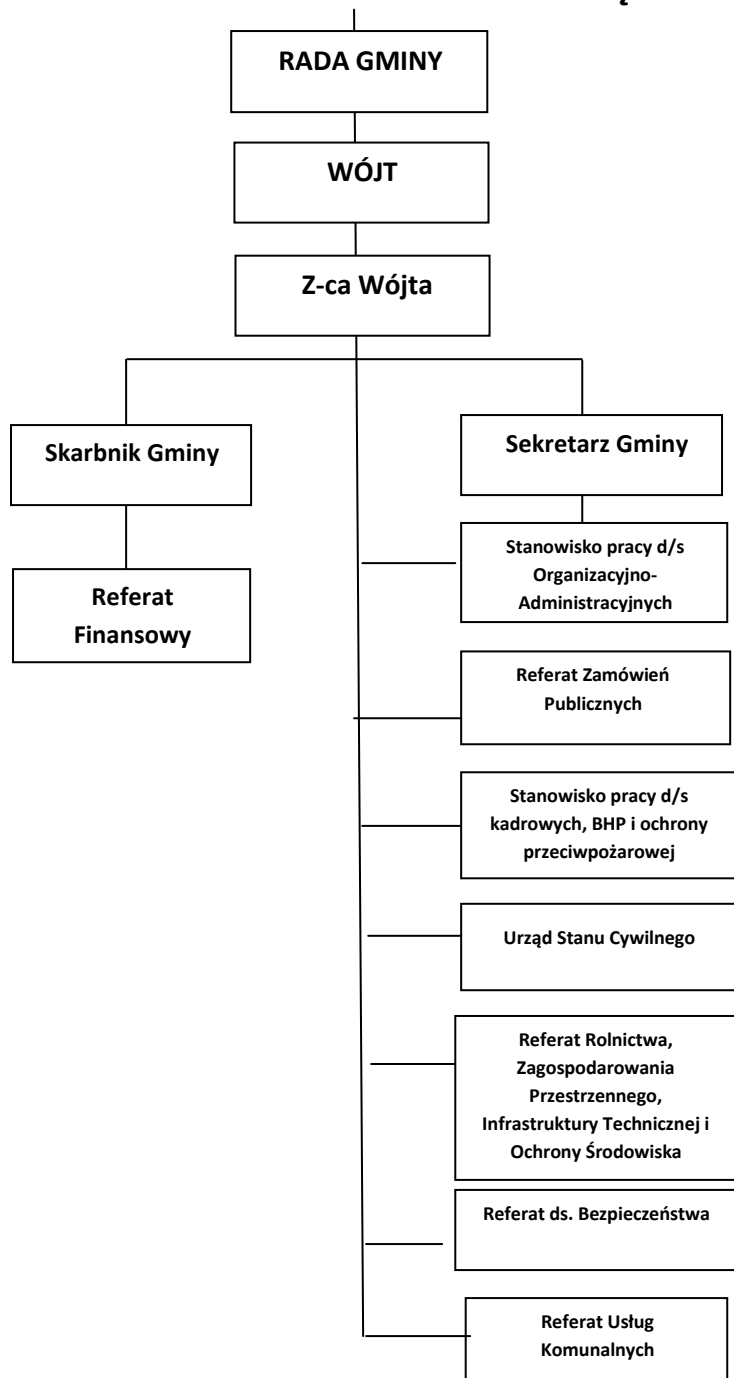
1.2. Władze lokalne i gminne jednostki organizacyjne

W 2018 r. Wójt Gminy i Rada Gminy Klwów zostali wybrani na 5 – letnią kadencję.

Rada Gminy Klwów liczy 15 radnych. Przy Radzie działają następujące stałe komisje:

1. Komisji Rewizyjnej – 3 osoby
2. Komisji Oświaty, Kultury, Zdrowia i Spraw Socjalnych – 3 osoby
3. Komisji Planowania, Budżetu i Finansów – 3 osoby
4. Komisji Rolnictwa, Usług i Ochrony Środowiska – 3 osoby
5. Komisji Bezpieczeństwa Publicznego i Ochrony Przeciwpożarowej – 3 osoby
6. Komisji Skarg, Wniosków i Petycji – 3 osoby

SCHEMAT ORGANIZACYJNY URZĘDU GMINY KLWÓW



Gminne jednostki organizacyjne:

1. Gminna Biblioteka Publiczna w Klwowie;
2. Gminny Ośrodek Pomocy Społecznej w Klwowie;
3. Zespół Szkół Samorządowych w Klwowie;
4. Publiczna Szkoła Podstawowa w Kłudnie;
5. Zespół Obsługi Szkół Samorządowych w Klwowie;
6. Samodzielny Publiczny Zakład Opieki Zdrowotnej w Klwowie.

1.3 Organizacje pozarządowe działające na terenie gminy, w tym w zakresie:

a) rozwoju kulturalno – oświatowego mieszkańców:

1. „GMINA KLWÓW – WSPÓLNE MARZENIA”
2. „STOWARZYSZENIE OŚWIATOWE GMINY KLWÓW”
3. „ BABSKA RZECZPOSPOLITA KLWÓW” Z KLWOWA
4. „GOSPOSIE” Z PRZYSTAŁOWIC DUŻYCH
5. „PLANETA KOBIET” Z KADZI
6. „WYSTRZAŁOWE BABKI” Z SULGOSTOWA
7. STOWARZYSZENIE KOBIET AKTYWNYCH „NA PLUS” Z ULOWA
8. „DRAŻNIANKI” Z DRAŻNA

b) bezpieczeństwa mieszkańców:

1. OSP Klwów, które w 2018 r. obchodziło 100 – lecie swej działalności
2. OSP Przyszałowice Duże
3. OSP Sady Kolonia
4. OSP Sulgostów
5. OSP Ulów

c) rozwoju kultury fizycznej i sportu:

1. GKS „ZORZA”.

Przyznane dotacje w otwartym konkursie ofert na realizację zadań publicznych:

Lp.	Nazwa zadania	Nazwa podmiotu realizującego zadania	Kwota przyznanej dotacji
Realizacja zadań z zakresu sportu i kultury fizycznej – upowszechnienie kultury fizycznej i sportu oraz Przeciwdziałanie uzależnieniom i patologiom społecznym – powierzenie i wsparcie zadania			
1.	Realizacja zadania z zakresu sportu i kultury fizycznej.-powierzenie zadania Tytuł zadania: „Prowadzenie klubu sportowego w 2018 r.”	Gminny Klub Sportowy „Zorza Klwów”	15 000
2.	Przeciwdziałanie uzależnieniom i patologiom społecznym.-wsparcia zadania Tytuł zadania: Tytuł zadania: „Organizowanie czasu wolnego podczas wakacji dla dzieci i młodzieży w formach stacjonarnych i wyjazdowych, działalność profilaktyczna, edukacyjna w zakresie zdrowia i jego ochrony, promocja zdrowego stylu życia i akcentowanie znaczenia zachowań zdrowotnych”	„Stowarzyszenie Gmina Klwów Wspólne Marzenia”	20 000
Razem:			35 000 zł

2. SYTUACJA FINANSOWA GMINY

2.1 Wysokość budżetu

DOCHODY I WYDATKI

Wykonanie planu dochodów wg stanu na 31.XII.2018	Wykonanie planu wydatków wg stanu na 31.XII.2018	Nadwyżka/ Deficyt
18 281 195,65 zł	18 248 088,42 zł	- 488 243,31 zł

2.2 Obciążenia budżetu

Wskaźnik obciążenia budżetu za rok 2018 wyniósł 4,58 % i zmalał o 1,7% do wcześniej planowanego. Zobowiązania finansowe Gminy Klwów na dzień 31 grudnia 2018 r. na podstawie bilansu skonsolidowanego wyniosły ogółem 863 537,33 zł i przedstawiały się następująco:

- 1) zobowiązania krótkoterminowe:
- 2) – zobowiązania z tytułu dostaw i usług 54 345,68 zł
- 3) – zobowiązania wobec budżetów 105 261,31 zł
- 4) – zobowiązania z tytułu ubezpieczeń i innych świadczeń 230 750,91 zł (ZUS) – ustawowy termin płatności do 5 dnia następnego miesiąca
- 5) – zobowiązania z tytułu wynagrodzeń 326 428,20 zł (13 – dodatkowe wynagrodzenie za 2018 r.) – ustawowy termin płatności do 31.03.2019 r.
- 6) – pozostałe zobowiązania 605,00 zł
- 7) – sumy obce/ depozyty 113 289,43 zł
- 8) – ZFŚS 30 717,89 zł
- 9) – rozliczenia między okresowe 2 138,91 zł

2.3. Zaległości podatkowe podatników

Zaległości podatkowe posiadają następujący podatnicy:

- 1) osoby fizyczne: na kwotę 15 904,50 zł w tym z tytułu :
 - podatek od nieruchomości -1 313,00 zł
 - podatek rolny – 283,50 zł
 - podatek leśny – 14 308,00 zł
- 2) osoby prawne: na kwotę ogółem 118 797,34 zł. w tym z tytułu:
 - podatek od nieruchomości – 41 024,07 zł
 - podatek rolny – 36 854,52 zł
 - podatek leśny – 36 738,15 zł
 - podatek od nieruchomości - 598,00 zł
 - koszty egzekucyjne – 3 572,80 zł

3. STAN REALIZACJI INWESTYCJI

3.1 Wydatki inwestycyjne

L.p.	Nazwa zadania	Źródła finansowania		Stan realizacji
		Środki własne gminy (PLN)	Dofinansowanie (PLN)	

1	Budowa Świetlicy Wiejskiej w Miejscowości Borowa Wola	278 272,95	0,00	zrealizowano
2	Budowa Świetlicy Wiejskiej w Miejscowości Podczasza Wola	365 000,00	69 993,00	W trakcie realizacji
3	Przebudowa drogi gminnej w miejscowości Sulgostów	147 230,00	100 000,00	zrealizowano
4	Budowa Otwartych Stref Aktywności w miejscowościach Klwów, Kadź i Przysiałowice Duże	115 000,00	160 000,00	zrealizowano
5	<i>Budowa oświetlenia ulicznego w miejscowości Drążno, Sulgostów i Głuszyna na terenie Gminy Klwów</i>	135 518,84	0,00	zrealizowano
6	„Rozbudowa infrastruktury wodociągowo – kanalizacyjnej w Gminie Klwów”	3 138 343,75	1 590 805,00	zrealizowano

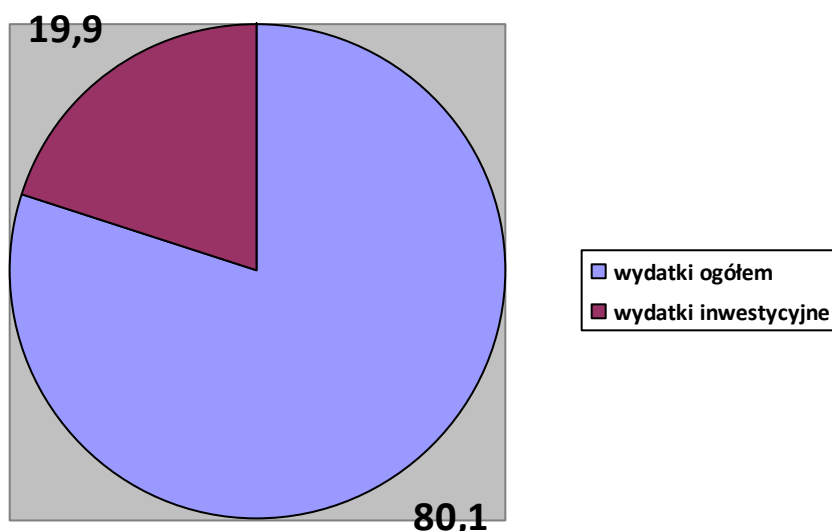
3.2. Poziom wydatków inwestycyjnych i ich udział w wydatkach budżetu gminy

Poziom wydatków inwestycyjnych i ich udział w całkowitych wydatkach budżetowych gminy Klwów przedstawia się następująco:

Wydatki ogółem	Wydatki inwestycyjne	Udział inwestycji w wydatkach budżetowych
18 248 088,42	3 484 670,37	19,09%

Proporce inwestycji do całkowitych wydatków budżetowych oraz struktura wydatków inwestycyjnych zostały zaprezentowane w formie graficznej:

Wydatki budżetowe ogółem a wydatki inwestycyjne w gminie (w zł)



4. INFRASTRUKTURA TECHNICZNA I ZAGOSPODAROWANIE PRZESTRZENNE

4.1. Infrastruktura techniczna

Komunikacja drogowa oparta jest na:

1. 1 droga krajowa o łącznej długości 6,545 km
2. 2 drogach wojewódzkich o łącznej długości 11,268 km
3. drogi powiatowe o łącznej długości 41,750 km
4. drogi gminne o łącznej długości 75,258 km, z czego ok.34 km posiada nawierzchnię asfaltową.

Gmina zwodociągowana jest w 100 %, a miejscowość Klwów jest skanalizowana w 90%.

4.2. Zagospodarowanie przestrzenne

Cały obszar gminy Klwów objęty jest miejscowym planem zagospodarowania przestrzennego.

W trosce o dobro mieszkańców oraz przedsiębiorców gminy Klwów, wprowadzono zmiany w miejscowym planie zagospodarowania przestrzennego dotyczą:

- zakaz chowu i hodowli zwierząt, których chów i hodowla może wynosić więcej niż 0,5 DJP,
- nie dopuszcza się lokalizacji budynków oraz obiektów budowlanych związanych ze specjalistycznym chowem i wylęgiem drobiu lub specjalistyczną hodowlą zwierząt,
- należy stosować dachy jedno-, dwu- lub wielospadowe o kącie nachylenia połaci od 15° do 45°.

W/w zapisy zostały wprowadzone Uchwałą Rady Gminy Klwów NR II/20/2018 z dnia 28 grudnia 2018 roku.

5. GOSPODARKA ODPADAMI I OCHRONA ŚRODOWISKA

5.1. Gospodarowanie odpadami

Rada Gminy Klwów uchwałą Nr XXVIII/159/2013 z dnia 14.06.2013 r. zatwierdziła najbardziej optymalną opłatą za gospodarowanie odpadami, która jest naliczana od:

- gospodarstwa wieloosobowego -18 zł miesięcznie,
- gospodarstwa jednoosobowego – 10 zł miesięcznie,
- letnicy – 7 zł miesięcznie.

Odbiór odpadów odbywał się zgodnie z harmonogramem: co miesiąc – odpady komunalne, co drugi miesiąc - odpady segregowane (za wyjątkiem miesięcy VI-VIII co miesiąc), odpady wielogabarytowe - miesiąc III i IX.

5.2. Zadania z zakresu ochrony środowiska

Gmina Klwów kładzie nacisk na działania edukacyjne w zakresie ochrony Środowiska. Corocznie przeprowadza się akcję sprzątania świata realizowaną przez placówki oświatowe z terenu naszej gminy. Ponadto przeprowadzono szkolenia dla dzieci i młodzieży w zakresie segregacji odpadów.

W budżecie Gminy Klwów corocznie zabezpiecza się kwotę około 30.000, 00 zł na realizację zadań z zakresu przeciwdziałania bezdomności zwierząt oraz opieki weterynaryjnej nad zwierzętami uczestniczącymi w wypadkach drogowych. Jako jedyna gmina w powiecie przysuskim - gmina Klwów zapewnia dofinansowanie właścicielom psów i kotów w wysokości 50% kosztów zabiegów sterylizacji lub kastracji zwierząt.

6. GMINNA KOMISJA ROZWIĄZYWANIA PROBLEMÓW ALKOHOLOWYCH

Gminna Komisja Rozwiązywania Problemów Alkoholowych realizuje zadania wynikające z Gminnego Programu Rozwiązywania Problemów Alkoholowych, Gminnego Programu Przeciwdziałania Narkomanii oraz Gminnego Programu Przeciwdziałania Przemocy w Rodzinie oraz Ochrony Ofiar Przemocy w Rodzinie dla Gminy Klwów przyjętych uchwałami Rady Gminy Klwów.

Środki finansowe uzyskane przez gminę z tytułu rocznych opłat za korzystanie z zezwoleń na sprzedaż napojów alkoholowych w 2018 roku wynoszą **34 530,91 zł**.

Wysokość środków finansowych wykorzystanych na realizację gminnego programu profilaktyki i rozwiązywania problemów alkoholowych w 2018 roku wynoszą **30 059,73 zł**.

Wysokość środków finansowych faktycznie wykorzystanych na realizację Gminnego Programu Przeciwdziałania Narkomanii w 2018 r. wynosiła **4090,00 zł**.

Ze środków Gminnej Komisji Rozwiązywania Problemów Alkoholowych zostały sfinansowane:

- Dofinansowanie wyjazdu na kolonie letnie dla dzieci w Dąbkach z programem zajęć profilaktycznych - 23 000,00 zł.
- Wynagrodzenia dla członków gminnej komisji za udział w posiedzeniach – 5 250,00 zł.
- Szkolenia członków Gminnej Komisji Rozwiązywania Problemów Alkoholowych oraz organizacja szkoleń dla nauczycieli dot. profilaktyki uzależnień i udzielania pierwszej pomocy.- 1 270,00 zł
- Organizacja Festynu Rodzinnego w Klwowie oraz Pikniku Rodzinnego w Kłudnie – w ramach realizacji programów profilaktycznych oraz promocji zdrowego stylu życia w szkołach – 2 389,73 zł.
- Prezentacja spektakli profilaktycznych dotyczących problemów uzależnień od alkoholu i narkotyków realizowana w szkołach – 1 950,00 zł
- Zakupiono pakiety filmowe dot. relacji w rodzinie i relacji międzyludzkich dla ZSS w Klwowie – 290,00 zł

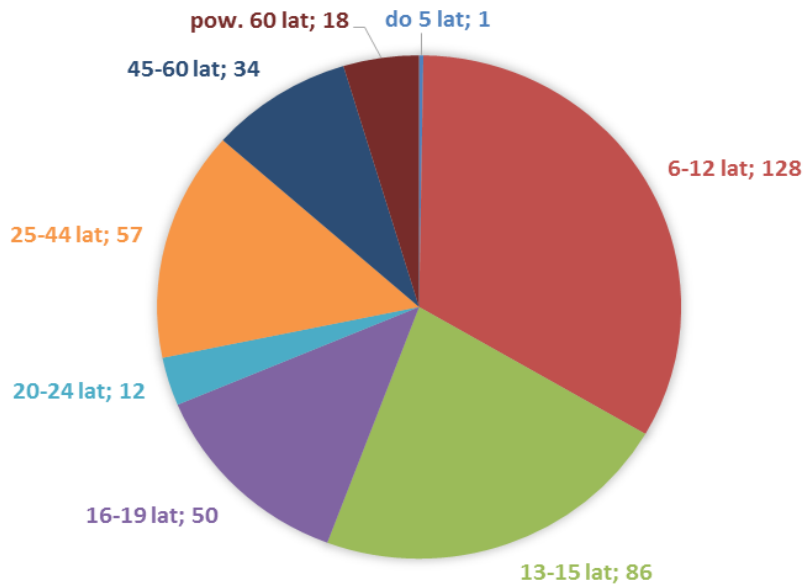
Gminna Komisja Rozwiązywania Problemów Alkoholowych w Klwowie współpracuje z Gminnym Ośrodkiem Pomocy Społecznej w Klwowie, Policją, Prokuraturą, Ośrodkami Zdrowia szkołami na terenie gminy oraz Kościołem.

Szkoły z terenu Gminy Klwów aktywnie uczestniczą w podejmowaniu działań dotyczących profilaktyki przeciwdziałania uzależnieniom poprzez organizację programów profilaktycznych, pogadanek, propagowania zdrowego stylu życia.

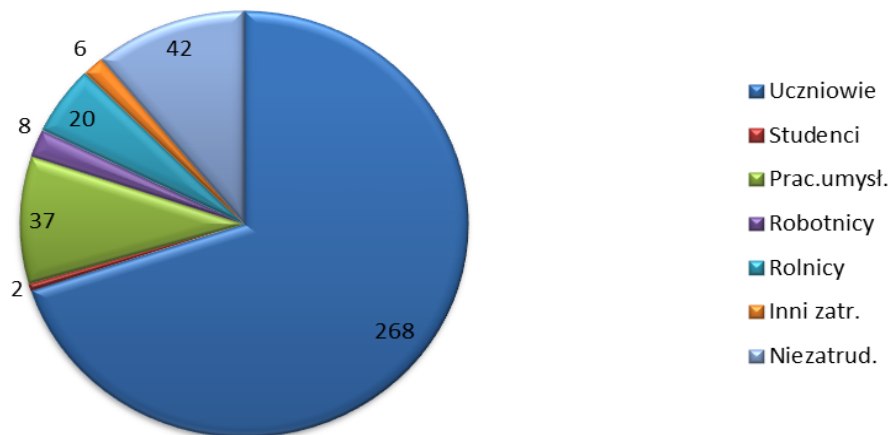
7. PODSUMOWANIE DZIAŁALNOŚCI GMINNYCH JEDNOSTEK ORGANIZACYJNYCH

7.1. Gminna Biblioteka Publiczna w Klwowie

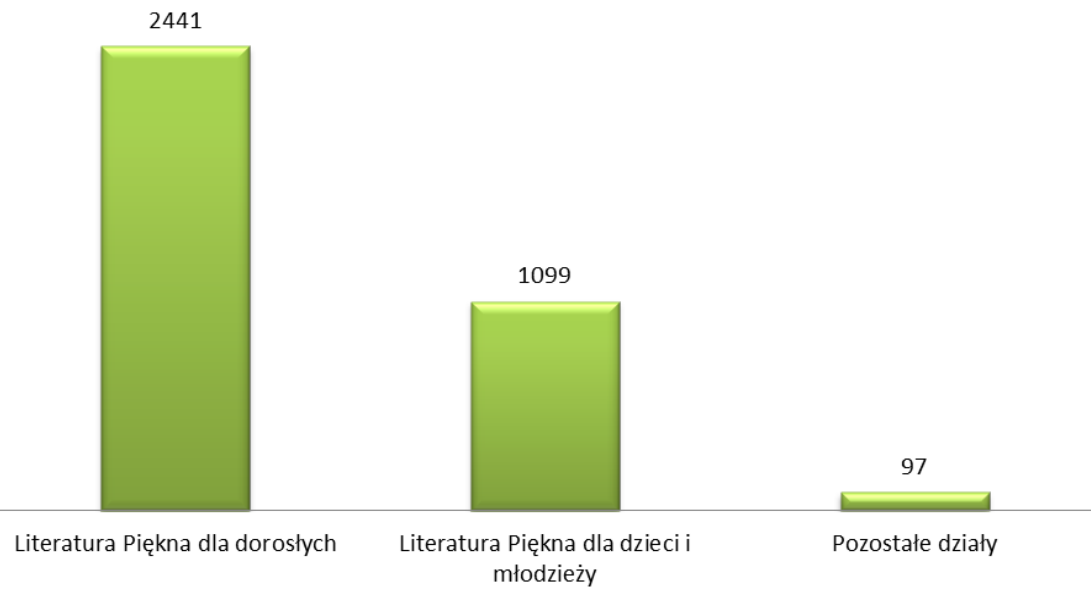
CZYTELNICY (UŻYTKOWNICY AKTYWNI WYPOŻYCZAJĄCY) WEDŁUG WIEKU



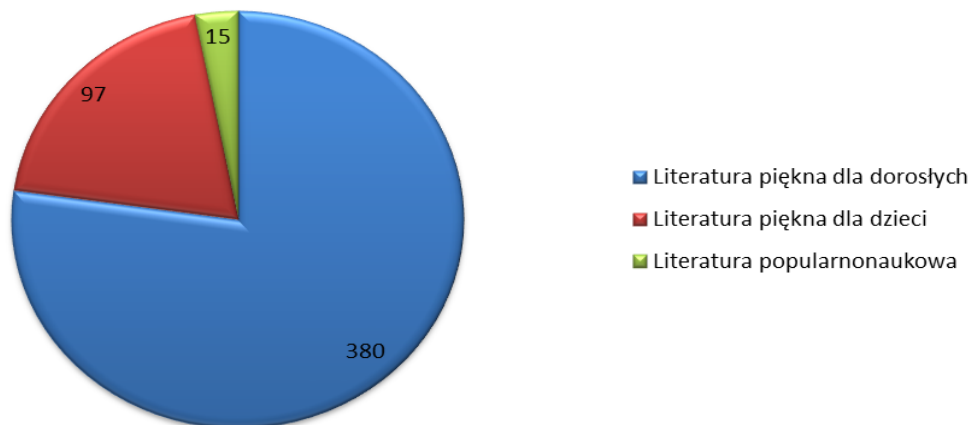
Czytelnicy (użytkownicy aktywnie wypożyczający) według zajęcia



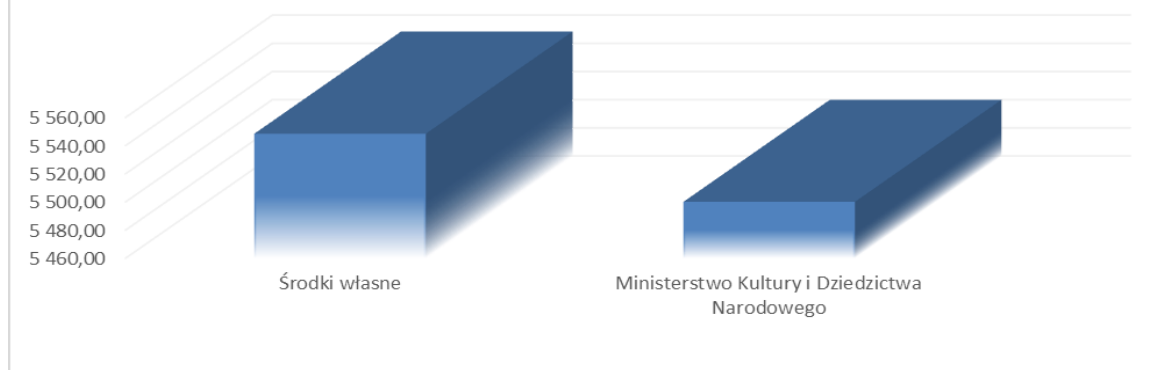
Wypożyczenia zbiorów według działów



Struktura przybytków (w woluminach) w 2018 roku



ZAKUP NOWOŚCI WYDAWNICZYCH W 2018R. W PODZIALE NA ŹRÓDŁA FINANSOWANIA



7.2. Gminny Ośrodek Pomocy Społecznej w Klwowie

Poniżej przedstawiono wydatki związane z wykonywaniem działań GOPS w Klwowie w 2018 r.:

Zasiłki celowe z budżetu gminy w kwocie 13 574,00 zł – wsparciem objęto 47 osób.

Zasiłki okresowe

Wydatki poniesione, z tego: 42 033 zł

- wydatki poniesione z budżetu wojewody, w tym; 42 033 zł

Pomocą w formie zasiłku okresowego objęto 34 rodzin.

Zasiłki stałe

94 276 zł

Wydatki poniesione z budżetu wojewody: 94 276 zł

Pomocą w formie zasiłków stałych w okresie I – XII 2018 r. było objęte 18 osób.

Program wieloletni "Posiłek w domu i w szkole"

Pozostała działalność

61 036 zł

Wydatki poniesione z budżetu wojewody; 48 560 zł

Wydatki poniesione z budżetu gminy; 12 476 zł

Rzeczywista liczba osób objęta Programem – 166 osób.

Z programu przyznawany jest również zasiłek celowy celem przeznaczenia na zakup posiłku oraz świadczenie rzeczowe z przeznaczeniem na zakup produktów żywnościowych.

Dożywianie dzieci w szkołach w postaci jednego gorącego posiłku skorzystało 117 dzieci

Domy pomocy społecznej 49 213 zł

Wydatek finansowany z budżetu gminy z tytułu pobytu podopiecznych w Domach Pomocy Społecznej, z którego korzystają 2 osoby.

Realizacja Programu „ Rodzina 500 +”

Realizacja Programu „ Rodzina 500+” trwa od 1 kwietnia 2016 roku. Liczba złożonych wniosków o ustalenie prawa do świadczenia wychowawczego w 2018 r. wyniosła 381.

W roku 2018 wypłacono 6471 świadczeń na kwotę 3 224 046 zł.

Z dotacji celowej z budżetu państwa w 2018 r. poniesiono wydatki na obsługę świadczeń wychowawczych 49 195,44 zł.

Realizacja Programu „ Dobry start” – 300 +

Jest to wsparcie wypłacane raz w roku dla rodzin na zakup wyprawki szkolnej w wysokości 300 zł na każde dziecko rozpoczynające nowy rok szkolny – bez względu na dochód.

Liczba złożonych wniosków o ustalenie prawa do świadczenia „Dobry start” w 2018 r. wyniosła 272 i wypłacono 451 świadczeń na kwotę 135 300 zł.

Z dotacji celowej z budżetu państwa poniesiono wydatki na obsługę świadczenia „Dobry start” w wysokości 4510 zł.

Liczba oraz wysokość przyznanych świadczeń w 2018 roku

Zasiłki rodzinne	6 301 świadczeń	737 345,04 zł
Dodatki do zasiłku rodzinnego	3 042 świadczeń	317 212,79 zł
Zasiłki pielęgnacyjne	1 069 świadczeń	168 534 zł
Świadczenia pielęgnacyjne	178 świadczeń	261 694 zł
Specjalny zasiłek opiekuńczy	209 świadczeń	108 414 zł
Jednorazowa zapomoga z tytułu urodzenia dziecka	41 świadczeń	41 000 zł
Świadczenie rodzicielskie	138 świadczeń	127 147zł
Zasiłek dla opiekuna	42 świadczenia	22 240 zł
Świadczenie z funduszu alimentacyjnego	170 świadczeń	67 060 zł
Jednorazowe świadczenie „za życiem”	1 świadczenie	4 000 zł

Składka zdrowotna za osoby pobierające : zasiłek dla opiekuna, specjalny zasiłek opiekuńczy, świadczenie pielęgnacyjne - 268 świadczeń na łączną kwotę 19 570 zł.

Składka na ubezpieczenie emerytalno-rentowe za osoby pobierające: zasiłek dla opiekuna, specjalny zasiłek opiekuńczy, świadczenie pielęgnacyjne - 272 świadczenia na łączną kwotę 50 051 zł

Rządowy Program dla rodzin wielodzietnych "KARTA DUŻEJ RODZINY".

W Gminny Ośrodku Pomocy Społecznej w Klwowie w 2018 roku 1 rodzina złożyło wniosek o wydanie Karty Dużej Rodziny . Cały koszt został dofinansowany z Budżetu Wojewody .

7.3. Zespół Szkół Samorządowych w Klwowie

Uczniowie uczestniczyli w akcjach, programach i projektach realizowanych przez szkołę:

Lp.	Nazwa projektu / programu
1	Festiwal projektów gimnazjalnych.
2	Festyn rodzinny.
3	Międzypowiatowy Turniej halowej piłki nożnej chłopców dla gimnazjum i dla szkół podstawowych.
4	Międzypowiatowe zawody w tenisie stołowym
5	Międzyszkolny konkurs „Mistrz ortografii”
6	Międzyszkolny konkurs „Matematyczno-przyrodniczy”
7	Program dla szkół – mleko, owoce i warzywa w szkole
8	Akcja ekologiczna - Sprzątanie Świata
9	Góra grosza
10	Wybieram wodę!
11	Trzymaj formę
12	Lekki tornister
13	Znajdź właściwe rozwiązanie
14	Nie pal przy mnie proszę!
15	Bieg po zdrowie
16	Czyste powietrze wokół nas
17	Akademia dojrzewania
18	Żyj smacznie i zdrowo
19	Chroń się przed kleszczami wszystkimi sposobami
20	Zbiórka plastikowych nakrętek
21	„Bajkowy dzień”,
22	„Spotkania z książką”
23	„Śniadanie daje moc”
24	„Plecaki od serca” – kampania społeczna
25	Akademia Bezpiecznego Puchatka

26	Projekt „MłodziCyfrowi.pl”
27	Zorganizowano prelekcje dla uczniów i rodziców na temat uzależnienia od komputera, Internetu i gier komputerowych.
28	Zorganizowano akcję charytatywnej świątecznej pomocy dla dzieci z domów dziecka oraz rodziny z naszej gminy
29	Odbyło się również spotkanie z położną dla dziewcząt z kl. VI.
30	Odbywają się zajęcia sportowe w ramach programu „Szkolny Klub Sportowy” Program objęty patronatem Unii Związków Sportowych Warszawy i Mazowsza.
31	Aktywna tablica
32	Indywidualni pl.

7.4. Publiczna Szkoła Podstawowa w Kłudnie

PROGRAMY RZĄDOWE:

1. Szklanka Mleka
2. Owoce i warzywa w szkole

AKCJE CHARYTATYWNE:

- 1) zbiórka pieniędzy na fundację na rzecz osób niewidomych i niepełnosprawnych „Pomóż i Ty”,
- 2) zbiórka karmy dla zwierząt dla Stowarzyszenia „Pomagajmy zwierzętom”,
- 3) zbiórka pieniędzy na budowę Domu Hospitacyjnego (Fundacja „Z serca dla serca”),
- 4) zbiórka w ramach akcji „Góra Grosza”,
- 5) zbiórka żywności dla najbardziej potrzebujących rodzin w naszej gminie,
- 6) zbiórka pieniędzy dla fundacji „Polska Fundacja dla Afryki”,
- 7) zbiórka zniczy i wiązanek na zabytkowe groby,
- 8) zbiórka plastikowych korków i zużytych baterii,

KONKURSY:

✓ **KONKURSY MSCDN:**

- 1) język polski,
- 2) język angielski,
- 3) matematyka,
- 4) fizyka,
- 5) chemia,
- 6) geografia,
- 7) historia – II etap,
- 8) wios.

✓ **Konkurs polonistyczny:**

- 1) konkurs ortograficzny „Mistrz Ortografii”,
- 2) konkurs „Pieśni i Poezji Patriotycznej”,
- 3) Staropolskie Kolędowanie – konkurs kolęd i pastorałek,

✓ **Konkurs polonistyczno-przyrodniczy „Co w trawie piszczy”,**

✓ **Konkursy plastyczne:**

- 1) konkurs na Najciekawszą Kartkę Bożonarodzeniową,
- 2) konkurs na Najoryginalniejszą Kartkę Wielkanocną,
- 3) konkurs na Stroik Choinkowy - powiatowy,
- 4) konkurs „Maryna pracuje – dziecko obserwuje” – powiatowy.

✓ **Konkursy historyczne:**

- 1) konkurs „Co wiem o Polsce”,

- 2) konkurs Ogólnopolski Historyczny KRAĞ – w kategorii Adept kl. VIII i Młodzik – wojny polsko-krzyżackie,

✓ **Przegląd Młodzieży Czerwonokrzyskiej,**

PROJEKTY:

- 1) Piknik Rodzinny,
- 2) spotkania z aktorami:
 - a) Piotr Cyrwus,
 - b) Maciej Robakiewicz,
 - c) Stanisław Górka,
 - d) Wojciech Machnicki.
- 3) spotkanie z założycielką Stowarzyszenia „Pomagajmy zwierzętom”,
- 4) udział w Ogólnopolskim Dniu Tornistra,
- 5) „Noc pełna wrażeń” – czyli nocowanie w szkole,
- 6) comiesięczny Dzień Kolorów,
- 7) warsztaty zawodowe we współpracy z OHP w ramach zajęć z doradztwa zawodowego,

PROGRAMY PROFILAKTYCZNO - EDUKACYJNE:

- 1) udział w akcji „Sprzątanie świata” – prelekcja,
- 2) spotkanie z policjantem – temat: „Bezpieczeństwo podczas ferii”,
- 3) Szkolny Dzień Zdrowia. Udział w spektaklach profilaktycznych,
- 4) udział w pokazie historycznym „Ku niepodległej”,
- 5) udział w programie edukacyjnym MegaMisja.

ZAWODY SPORTOWE:

- 1) bezpłatne zajęcia sportowe w ramach Program „Szkolny Klub Sportowy” finansowane ze środków Ministerstwa Sportu i Turystyki,
- 2) XIX edycja Turnieju „Z podwórka na Stadion o puchar Tymbarku”,
- 3) XXXIX bieg „Szlakiem Walk Hubalczyków”,
- 4) udział w zawodach sportowych organizowanych przez Szkolny Związek Sportowy woj. mazowieckiego (piłka nożna, tenis stołowy, biegi przełajowe, trójbój),
- 5) III Halowy Turniej Piłki Nożnej Młodzieży Szkół Podstawowych,
- 6) całoroczny plebiscyt na „10 najlepszych Sportowców Szkoły”,
- 7) udział w gminnych, powiatowych i międzypowiatowych zawodach w tenisie stołowym i biegach przełajowych.
- 8)

7.5. Zespół Obsługi Szkół Samorządowych w Klwowie

Zespół Obsługi Szkół Samorządowych w Klwowie prowadzi obsługę niżej wymienionych jednostek:

- Zespół Szkół Samorządowych w Klwowie, ul. Przysuska 4, 26 – 415 Klwów

- Szkoła Podstawowa w Kłudnie, Kłudno 83,26-415 Klwów

Na dzień 31.12.2018r. w ZOSS było zatrudnionych 4 pracowników.

Zespół zajmuje się obsługą ekonomiczno-administracyjną i finansowo-księgową placówek oświatowych gminy Klwów.

Od początku działalności ZOSS prowadzi wypłatę stypendiów szkolnych dla uczniów z terenu naszej Gminy. W roku szkolnym 2018 - wpłynęło 219 wniosków, z tego 207 rozpatrzono pozytywnie. Rozpatrzonych negatywnie było – 12. Powodem było przekroczenie kryterium dochodowego – 514 zł na 1 osobę.

Stypendia wypłacane są w oparciu o regulamin udzielania pomocy materialnej o charakterze socjalnym uczniom zamieszkałym na terenie Gminy.

Stypendia były wypłacane w 2-ch transzach: styczeń – czerwiec i wrzesień – grudzień.

Najniższe stypendium, zgodnie z kryterium dochodowym na 1 ucznia wynosi – 140 zł w okresie I – VI, najwyższe – 300 zł.

Natomiast w okresie wrzesień – grudzień 2018 – najniższe stypendium wyniosło - 140 zł a najwyższe – 300 zł. Środki na ten cel pochodziły z dotacji z budżetu państwa w wysokości **81676,00zł** i ze środków własnych gminy-**12500,00zł**

Nadmienić należy, iż ZOSS od 01.09.2017 r. - 30.06.2019 r. realizuje projekt „Kompetencje kluczowe źródłem sukcesu uczniów w Gminie Klwów” dofinansowany w 100% z RPO WM.

Poniżej tabelaryczne zestawienie obsługiwanych szkół i źródeł ich finansowania

Zespół Szkół Samorządowych w Klwowie

	2017/2018	2018/2019
Liczba dzieci	270	278
Liczba oddziałów	15	14
Nauczyciele	23	25
Pracownicy niepedagogiczni	8	10

Finansowanie oświaty w 2018r. ZSS Klwów

	2018 (PLN)
Subwencja oświatowa	1 675 248,00
dotacje celowe	27 776,38
Inne	
-dotacje na przedszkole 80104/2030	91 790,00
-stypendia szkolne	68 159,70
Środki własne gminy	1 017 709,31
Razem	2 880 683,39

Szkoła Podstawowa w Kłudnie

	2017/2018	2018/2019
Liczba dzieci	97	99
Liczba oddziałów	8	9
Nauczyciele	13	16
Pracownicy niepedagogiczni	3	4

Finansowanie oświaty w 2018r. SP Kłudno

	2018 (PLN)
Subwencja oświatowa	1 020 000,00
dotacje celowe	10 053,95
Inne	
- dotacje- oddział przedszkolny 80103/2030	19 180,00
- stypendia szkolne	25 860,00
Środki własne gminy	201 519,50
Razem	1276613,45

7.6. Samodzielny Publiczny Zakład Opieki Zdrowotnej w Klwowie

Samodzielny Zakład Opieki Zdrowotnej w Klwowie oprócz podstawowej opieki zdrowotnej realizował w 2018 r.:

- Program profilaktyki fluorkowej w szkołach podstawowych (klasy I – VI) – 201 osób
- Program profilaktyki cukrzycy – 622 osoby

6. STAN MIENIA KOMUNALNEGO

1. Grunty ogółem – 24,12 ha

2. Lokale mieszkalne – 2 (Kłudno i Ulów)

3. Obiekty Oświatowe:

- Szkoła Podstawowa w Kłudnie
- Szkoła Podstawowa w Klwowie
- Przedszkole Samorządowe w Klwowie

4. Obiekty kulturalne:

- Gminna Biblioteka Publiczna w Klwowie
- Świetlica wiejska w Borowej Woli
- Świetlica wiejska w Kadzi
- Wiejskie Centrum Kultury w Przysławowicach Dużych
- Świetlica wiejska w Drążnie
- Świetlica wiejska w Brzeskach

5. Lokale użytkowe:

- Urząd Gminy w Klwowie
- Ośrodek zdrowia w Klwowie

6. Obiekty OSP:

- w Klwowie, przy ul. Opoczyńskiej 33
- w Przysławowicach Dużych 18
- w Sulgostowie 18
- w Sadach Kolonii 35
- w Ulowie

7. Obiekty wodociągowe:

- Czynna sieć wodociągowa o długości 79,9 km.
- Stacja uzdatniania wody w Borowej Woli
- Stacja uzdatniania wody w Przysławowicach Dużych
- Stacja uzdatniania wody w Głuszynie
- Stacja uzdatniania wody w Ulowie

8. Gminna oczyszczalnia ścieków w Klwowowskiej Woli

9. Sieć kanalizacji sanitarnej o długości 4,5 km

10. Stadion sportowy w Klwowie przy ul. Sportowej 2

11. Boiska wielofunkcyjne: w Klwowie, Drążnie i Sadach Kolonii

12. Siłownie zewnętrzne tzw. „Otwarte Strefy Aktywności” w Klwowie, Kadzi i Przystałowicach Dużych

13. Place zabaw przy obiektach oświatowych w Klwowie i Kłudnie oraz przy świetlicach wiejskich w Kadzi, Przystałowicach Dużych i Ulowie

14. Środki transportowe :

- Autobus Autosan A0909L 05S
- Mikrobus - Volkswagen T5 7HC Caravelle -do przewozu osób niepełnosprawnych
- 8 samochodów pożarniczych
- Ciągniki:
 - Ciągnik Ursus
 - Ciągnik 3512
 - Ciągnik T-5040 New Holland

7. Dane o zmianach w stanie mienia komunalnego w 2018 r.:

1) ZAKUPY

- zakup działki nr 1176/1 Przystałowice Duże Kolonia - 2 553,50 zł
- nieodpłatnie otrzymanych:
 - działka nr 674/1, 674/3 Głuszyna wartość 35 000,00 zł
 - działka nr 164 Podczasza Wola wartość 8 000,00 zł
 - syrena alarmowa wartość 24 200,43 zł

2) INWESTYCJE

- sieć kanalizacyjna Klwów – 498 133,75 zł
- droga gminna Sulgostów - 249 442,18 zł
- oświetlenie uliczne Drążno, Sulgostów, Głuszyna - 145 813,69 zł
- świetlica wiejska Borowa Wola - 301 614,14 zł
- wiaty przystankowe - 44 487,98 zł
- otwarte strefy aktywności Kadź, Klwów, Przystałowice Duże - 242 645,00 zł
- plac zabaw Przystałowice Duże , Kadź - 42 000,00 zł
- modernizacja budynku OSP Ulów - 28 543,53 zł
- monitoring w szkole - 25 972,00 zł

3) SPRZEDAŻ

- sprzedaż budynków mieszkalnego, stodoły, budynku inwentarskiego – 11 344,00 zł
- sprzedaż działek nr 645,729,583,905,811,587, Przystałowice Duże Kolonia – 34 760 zł

Dochody Gminy Klwów na dzień 31 grudnia 2018 r. z tytułu wykonywania praw własności:

- wpłaty z opłat za zarząd, użytkowanie i użytkowanie wieczyste nieruchomości wyniosły 604,08 zł
- dochody z najmu i dzierżawy składników majątkowych gminy wyniosły 46 764,79 zł
- wpływy ze sprzedaży składników majątkowych wyniosły 36 733,22 zł.

Wójt Gminy Klwów
/-/ Piotr Papis